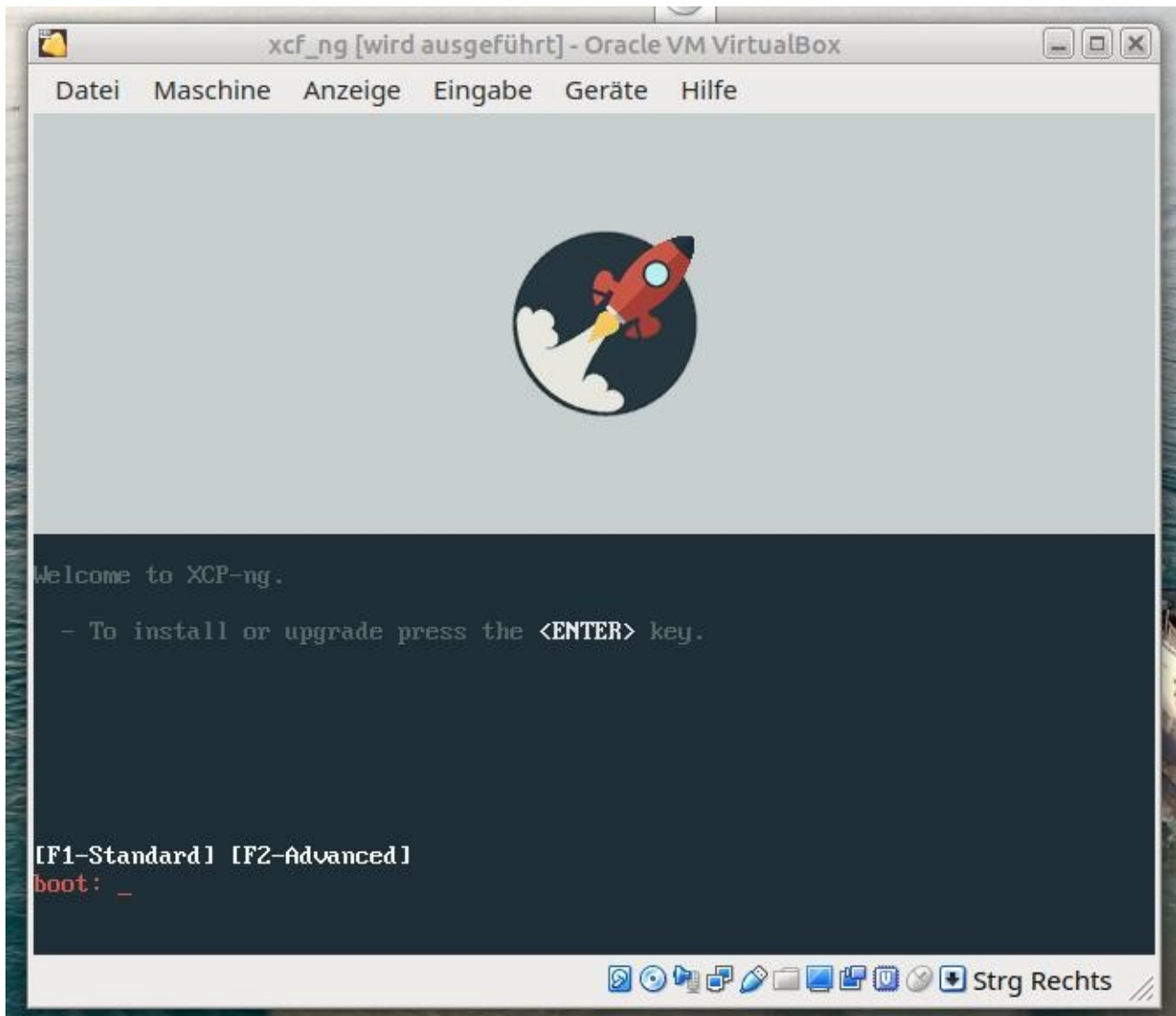
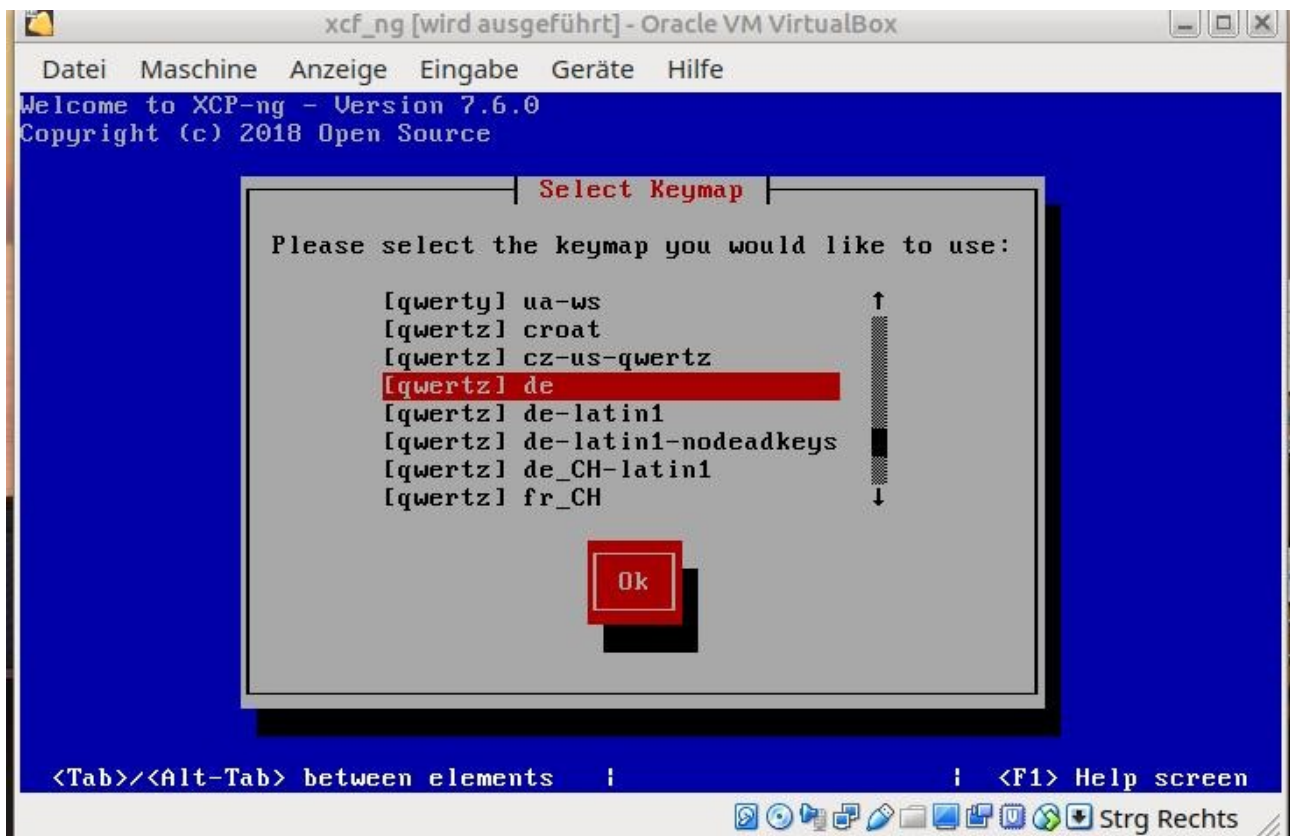


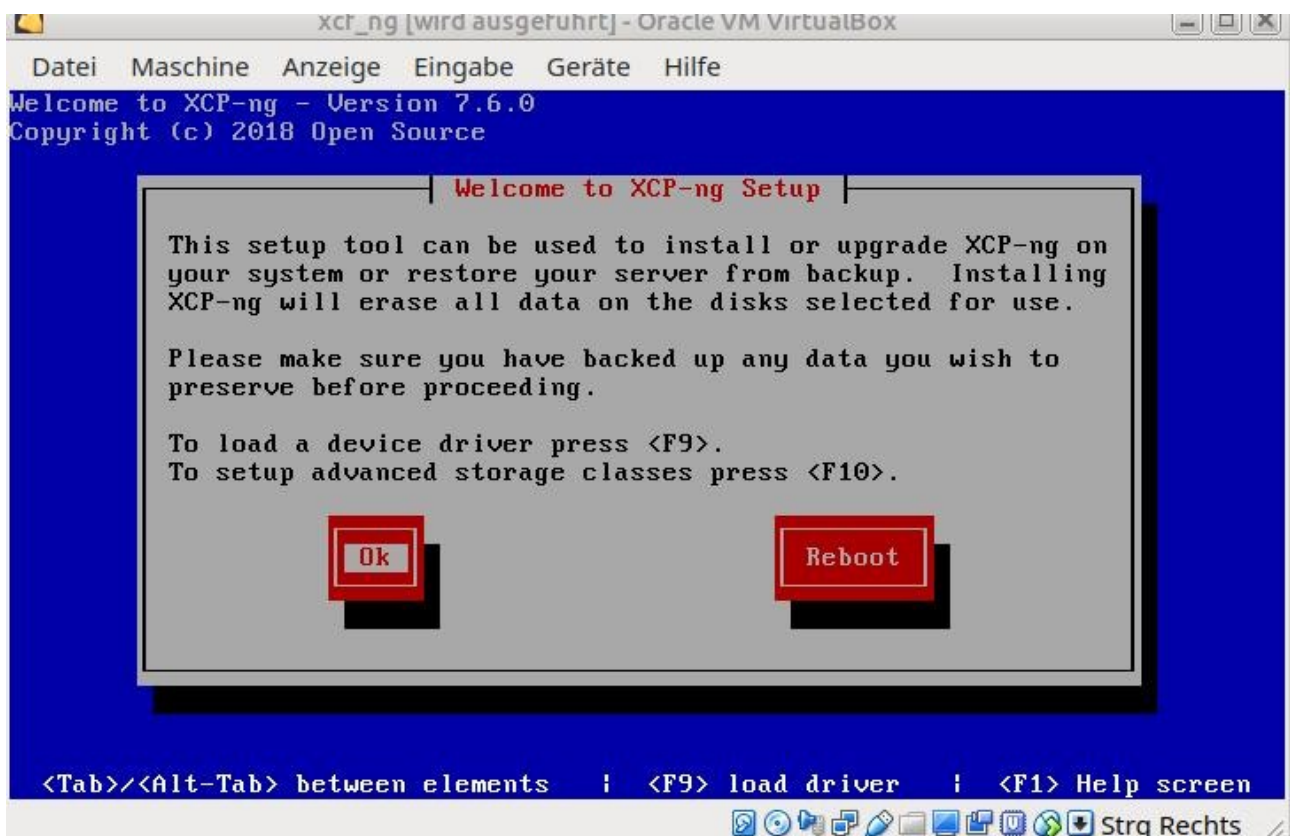
Installation XCF-ng



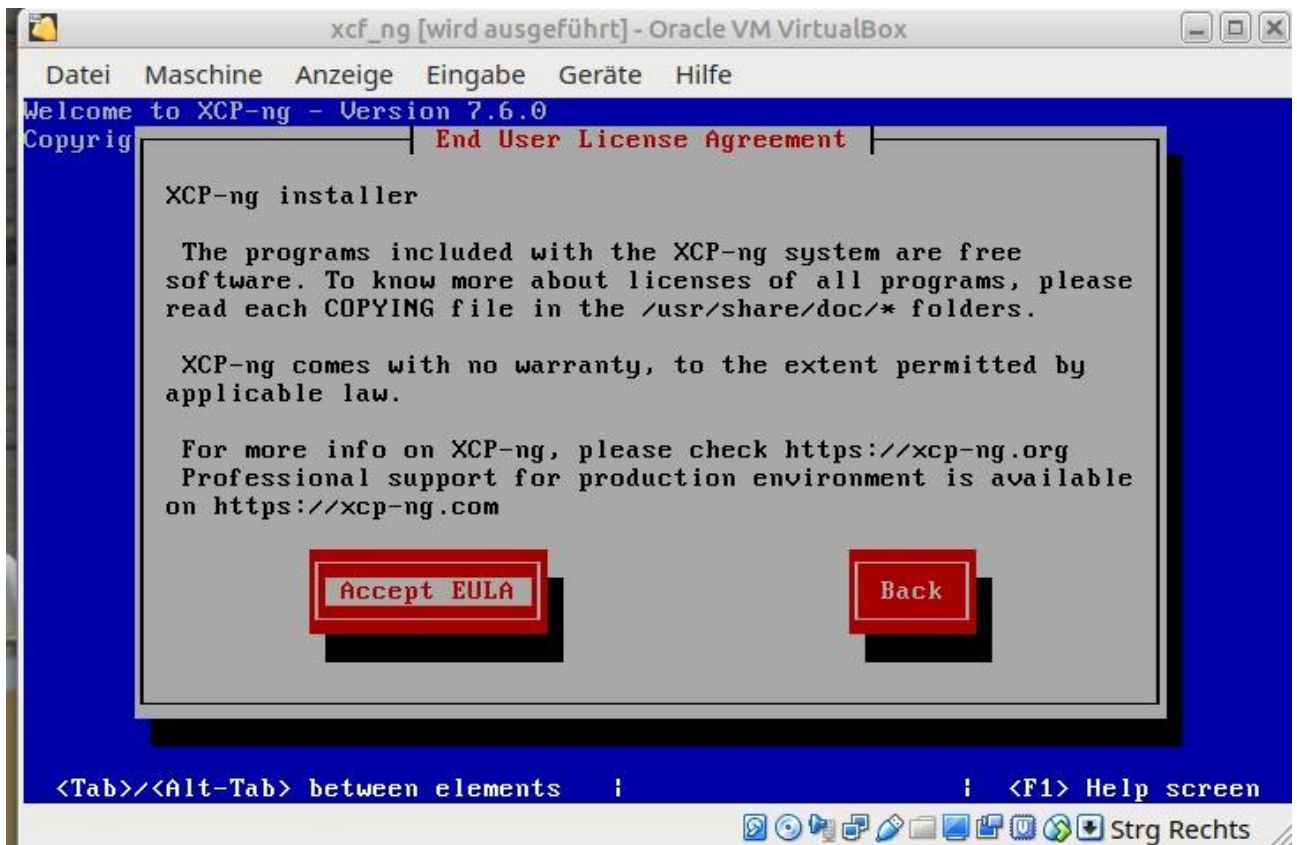
Nach dem Start von CD oder Stick sieht man dieses Bild welches man mit ENTER quittiert



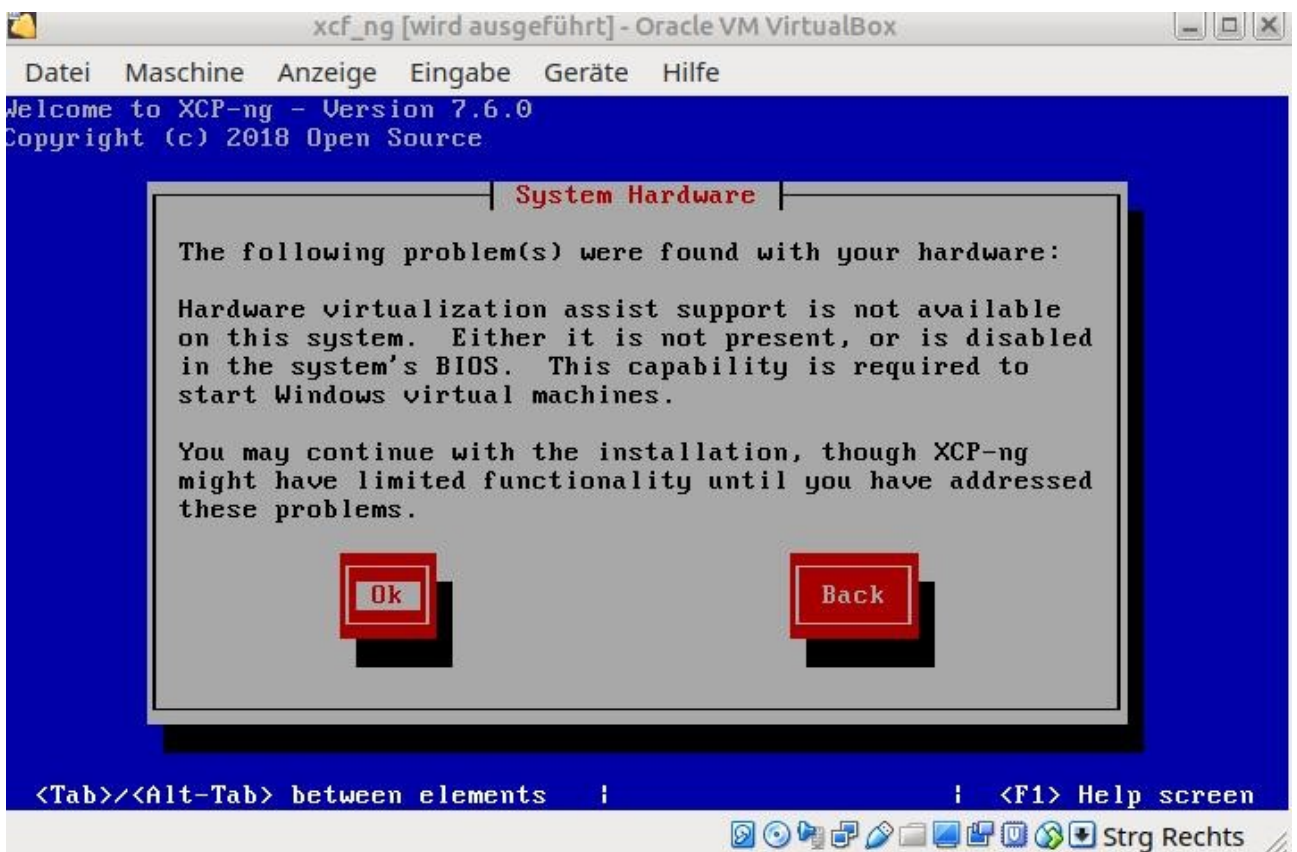
Tastatur bestimmen



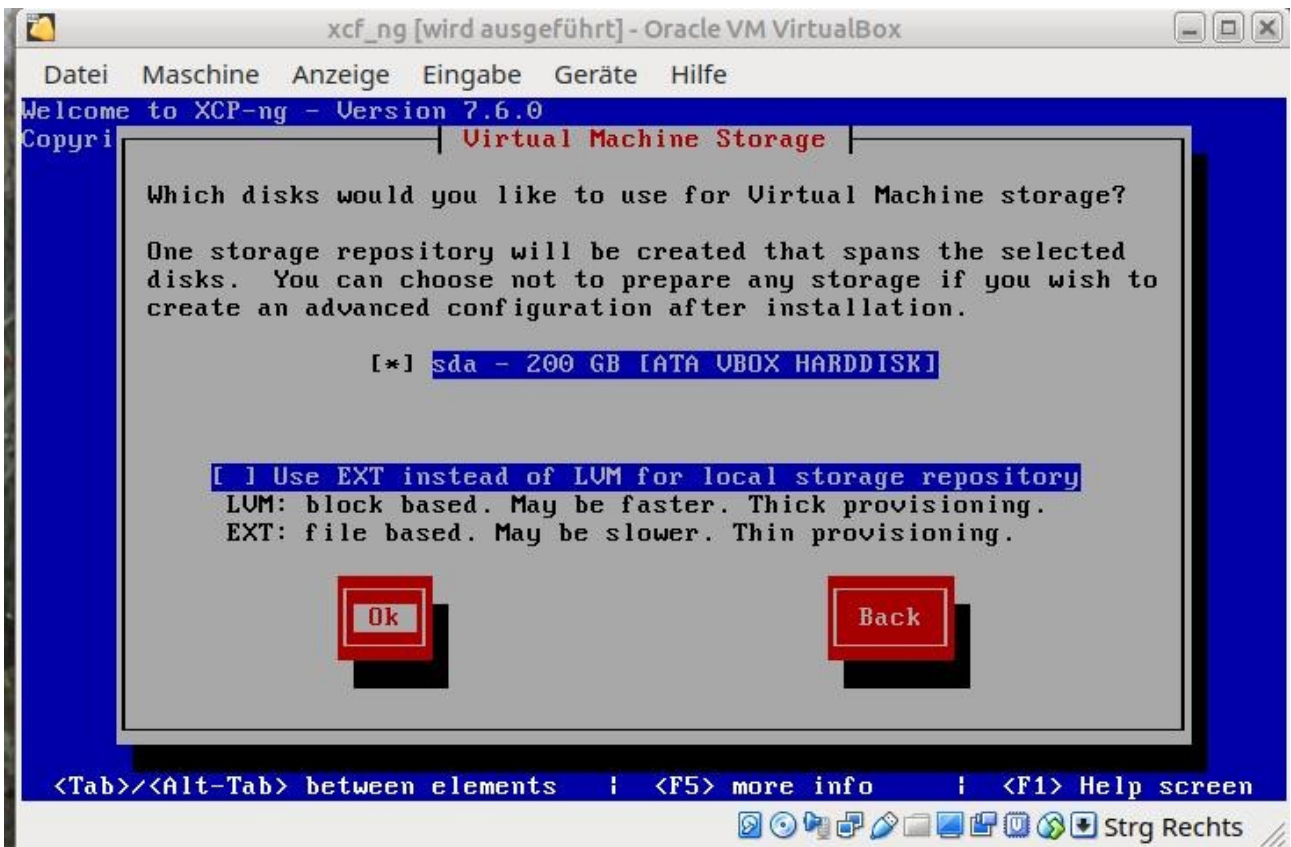
Den nächsten Bildschirm mit ENTER bestätigen



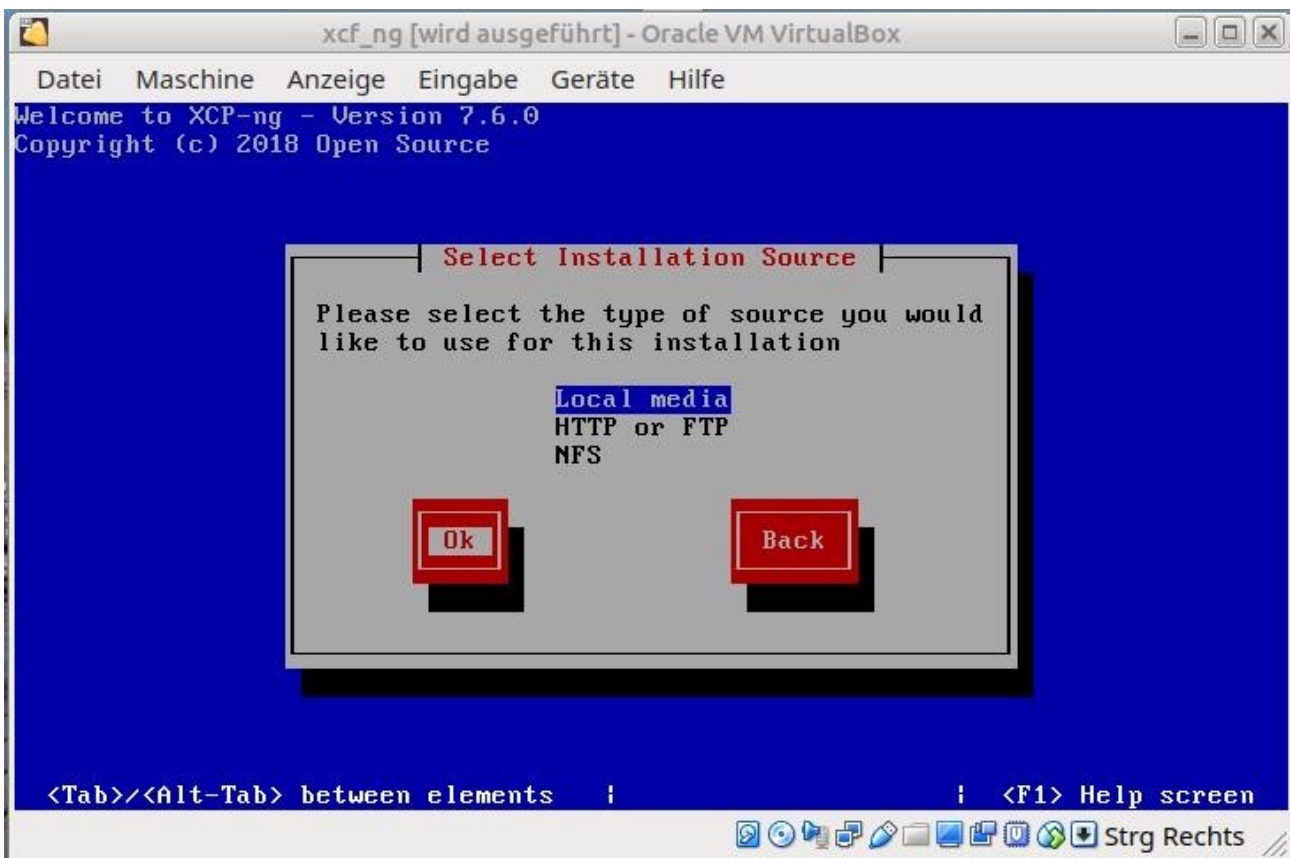
Eula bestätigen



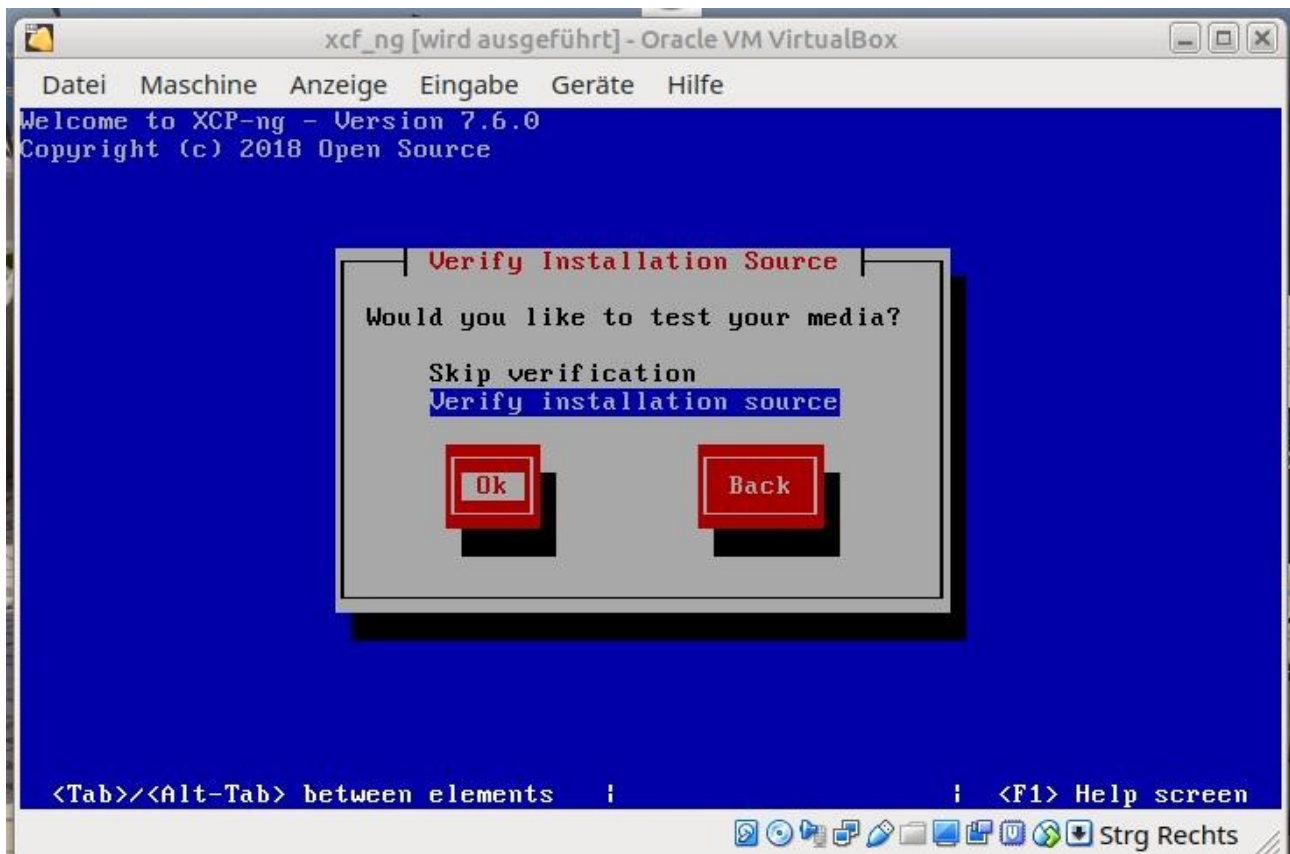
Bestätigen und später im BIOS die Hardware Virtualisierung einschalten.



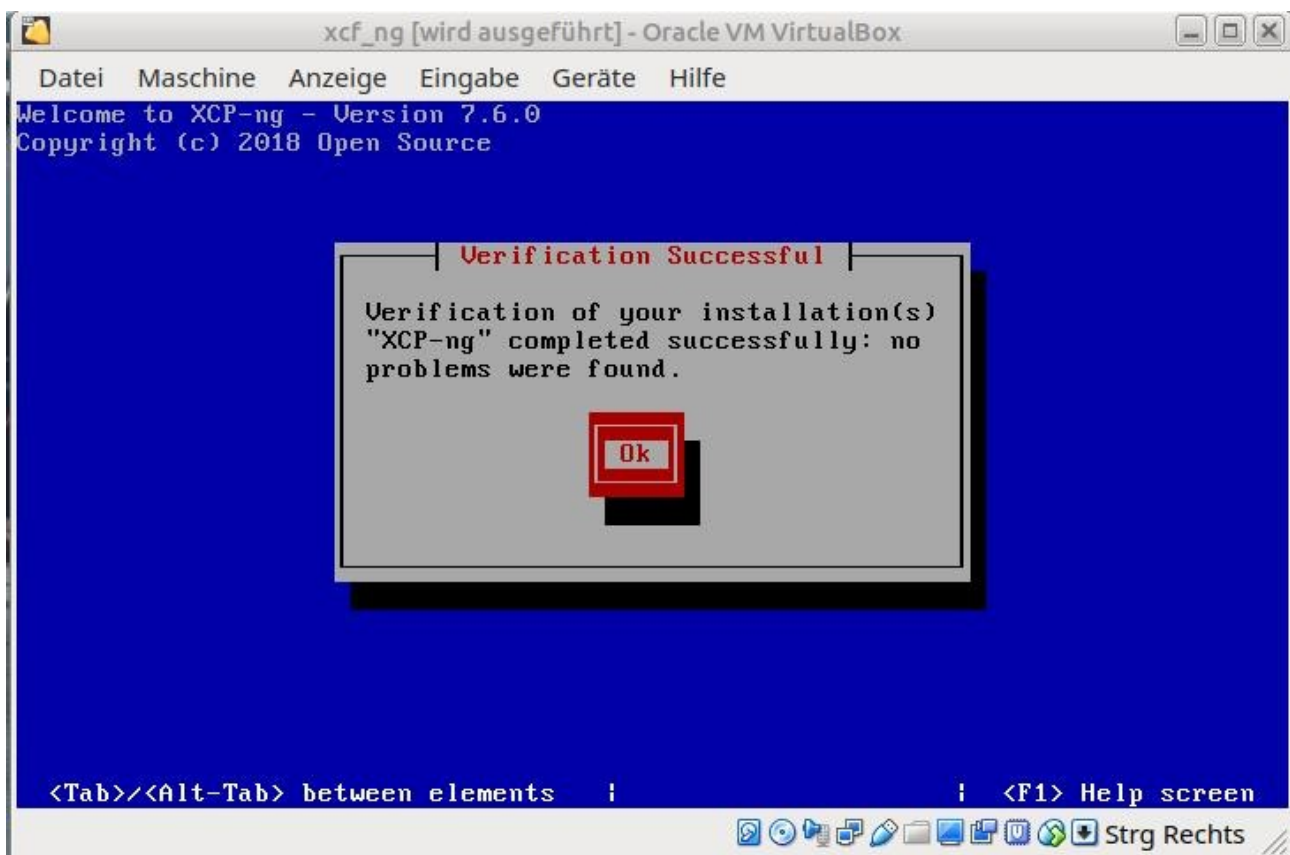
Wie im Bild dargestellt mit ENTER bestätigen



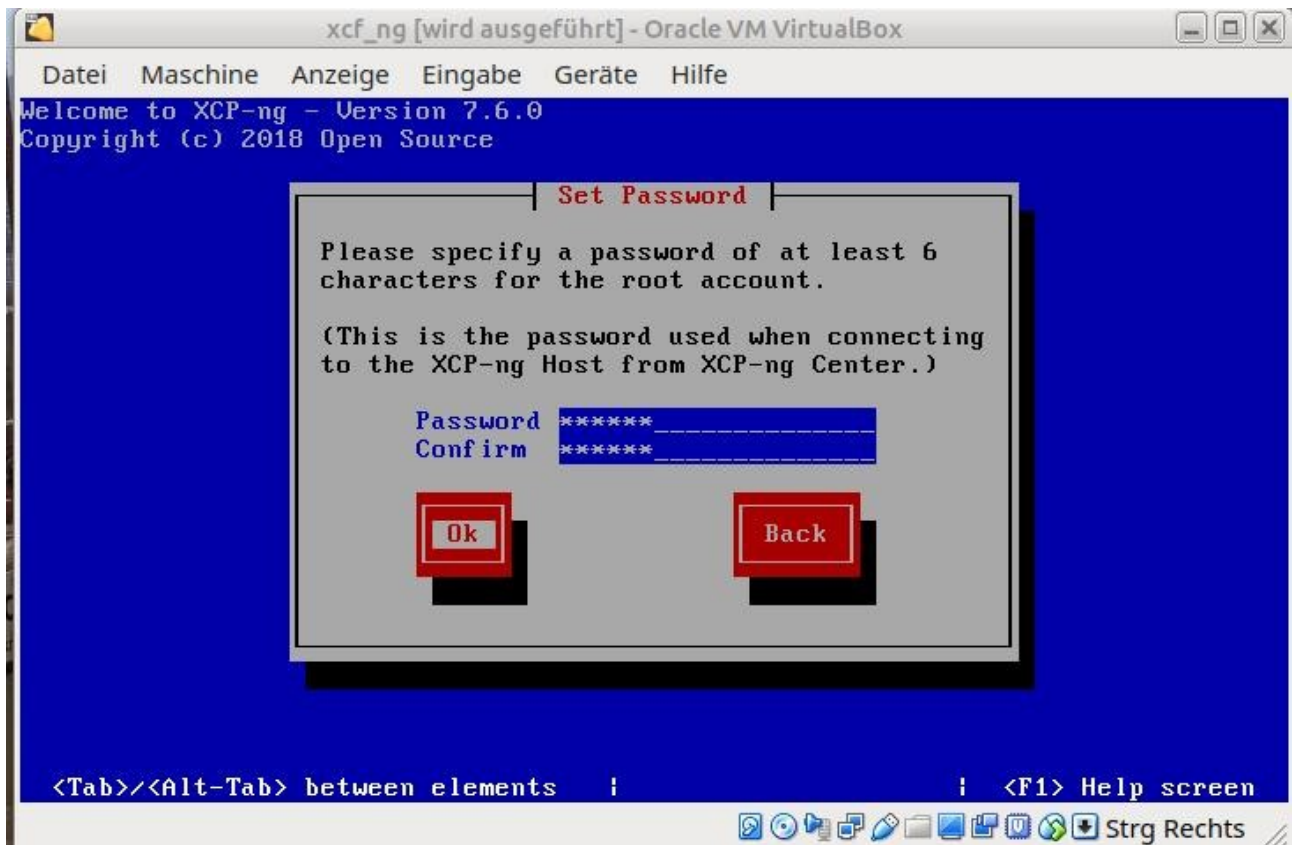
Nochmals – wie dargestellt - mit ENTER bestätigen



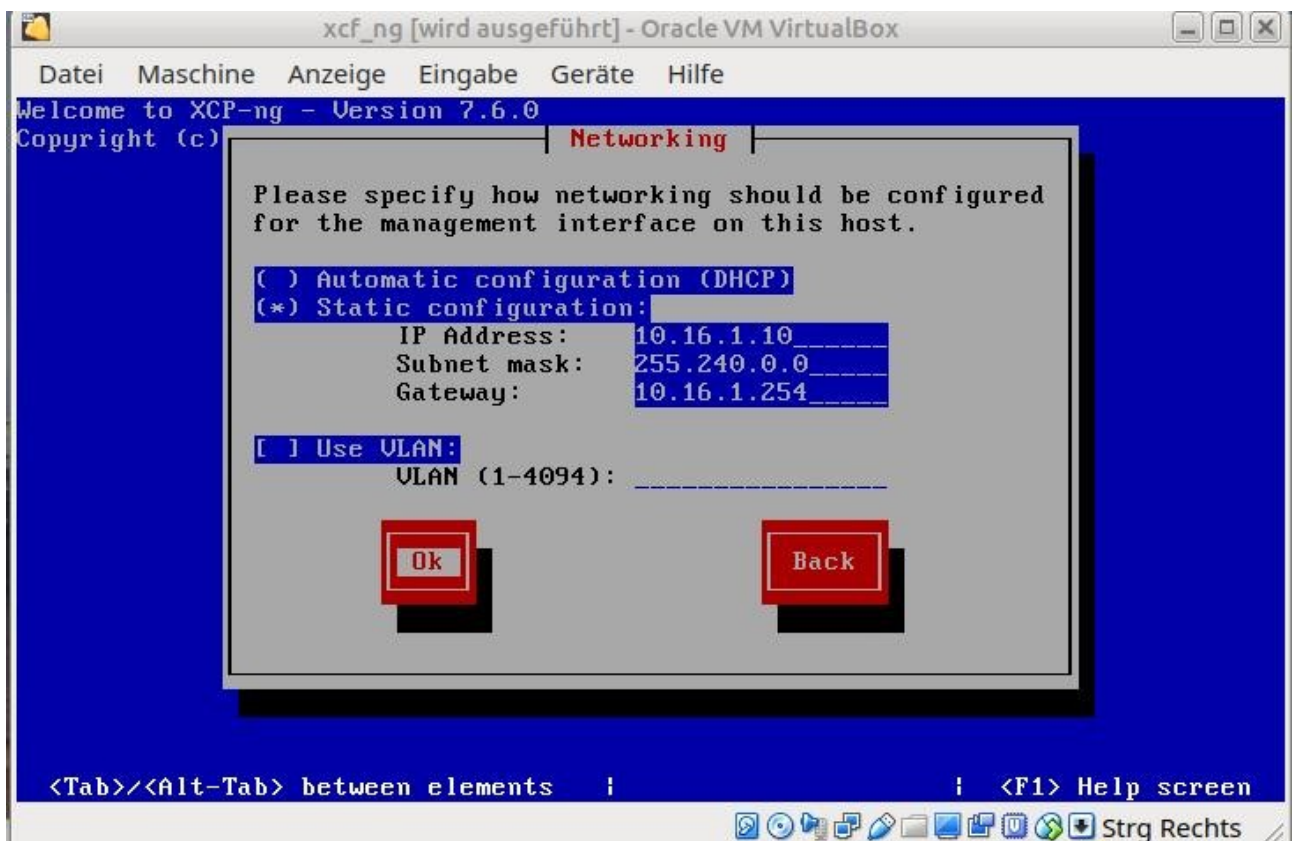
Verifizieren des Installationsmediums mit ENTER bestätigen



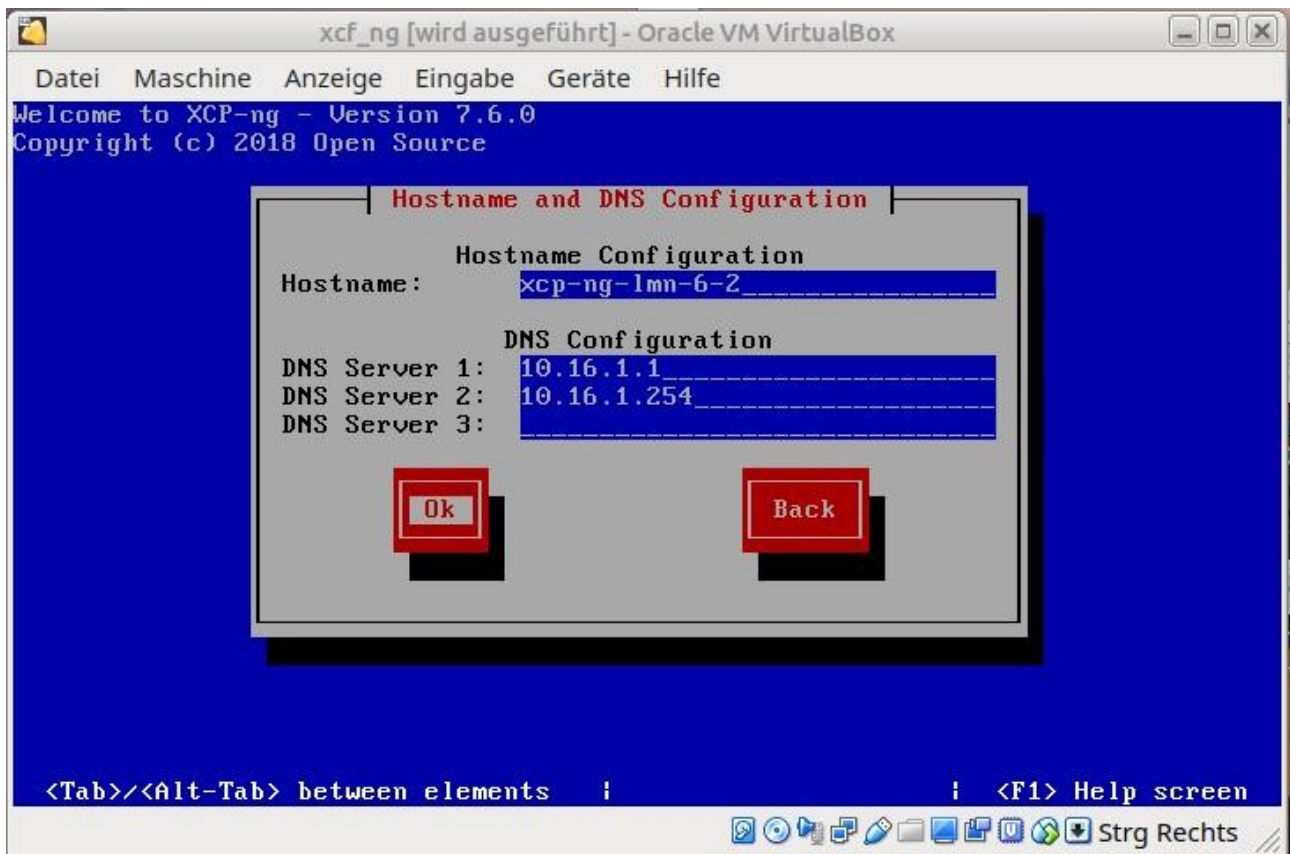
Wieder bestätigen



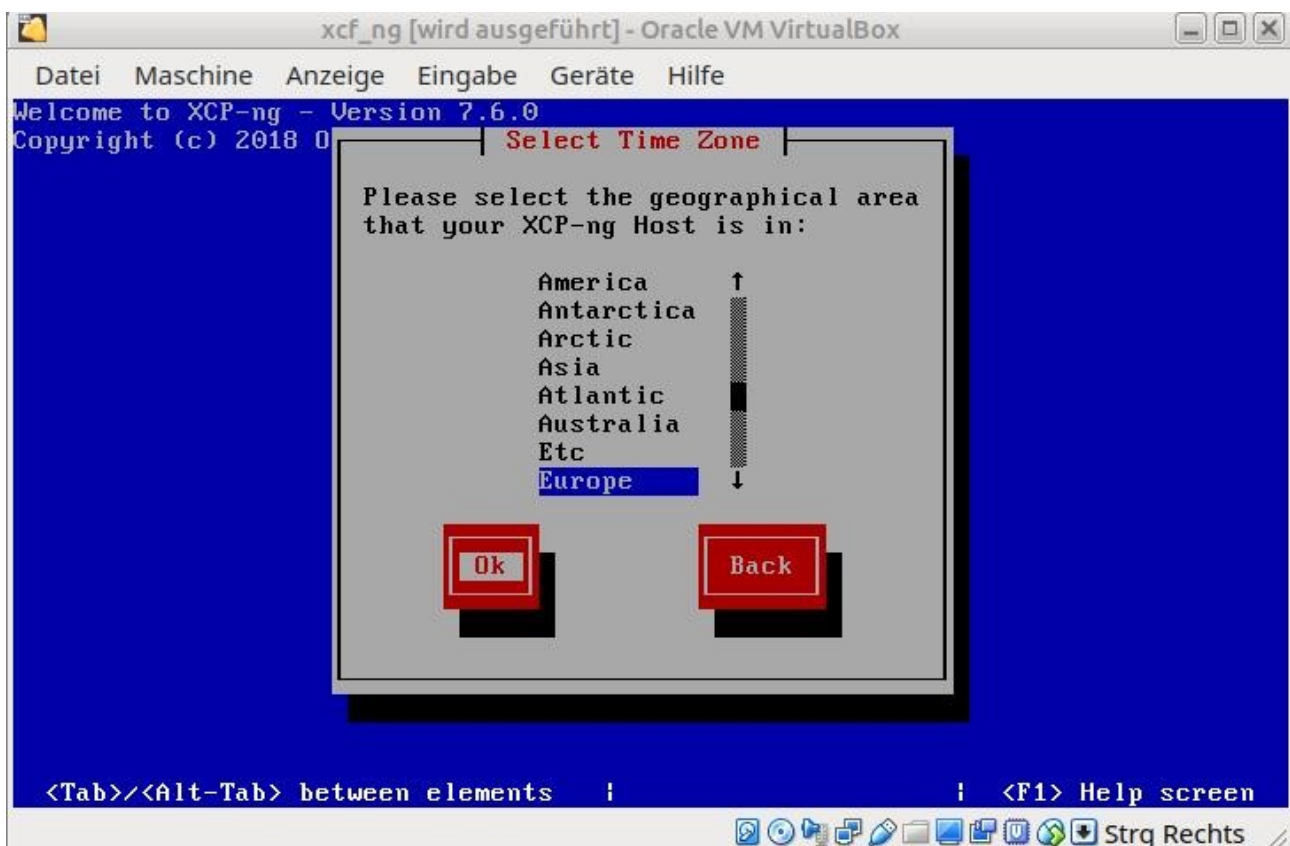
Das root Passwort nach freier Auswahl setzen und mit ENTER abschließen



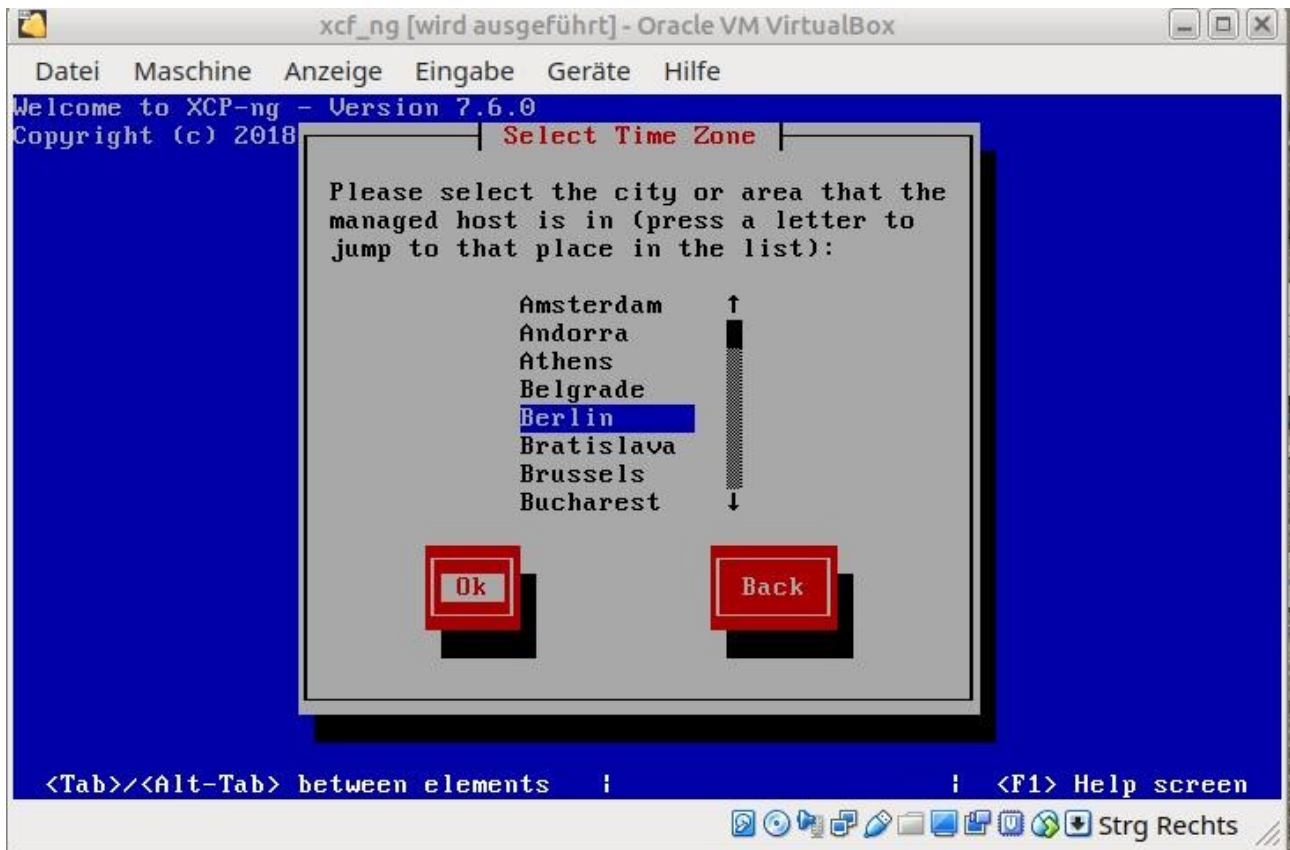
Festlegen der IP-Adresse über die der Virtualisierer im Netz erreichbar ist



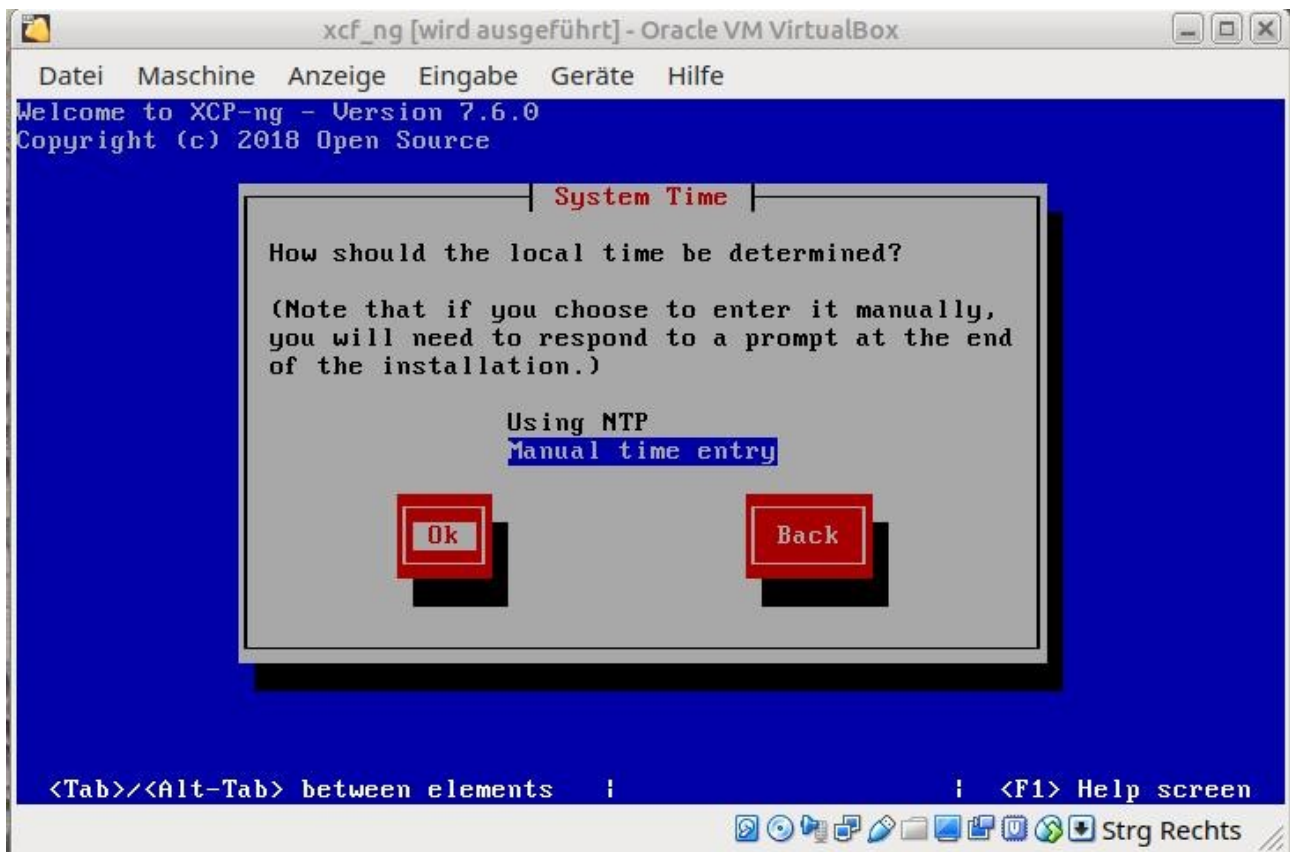
Hostnamen festlegen und DNS-Server eintragen und mit ENTER bestätigen



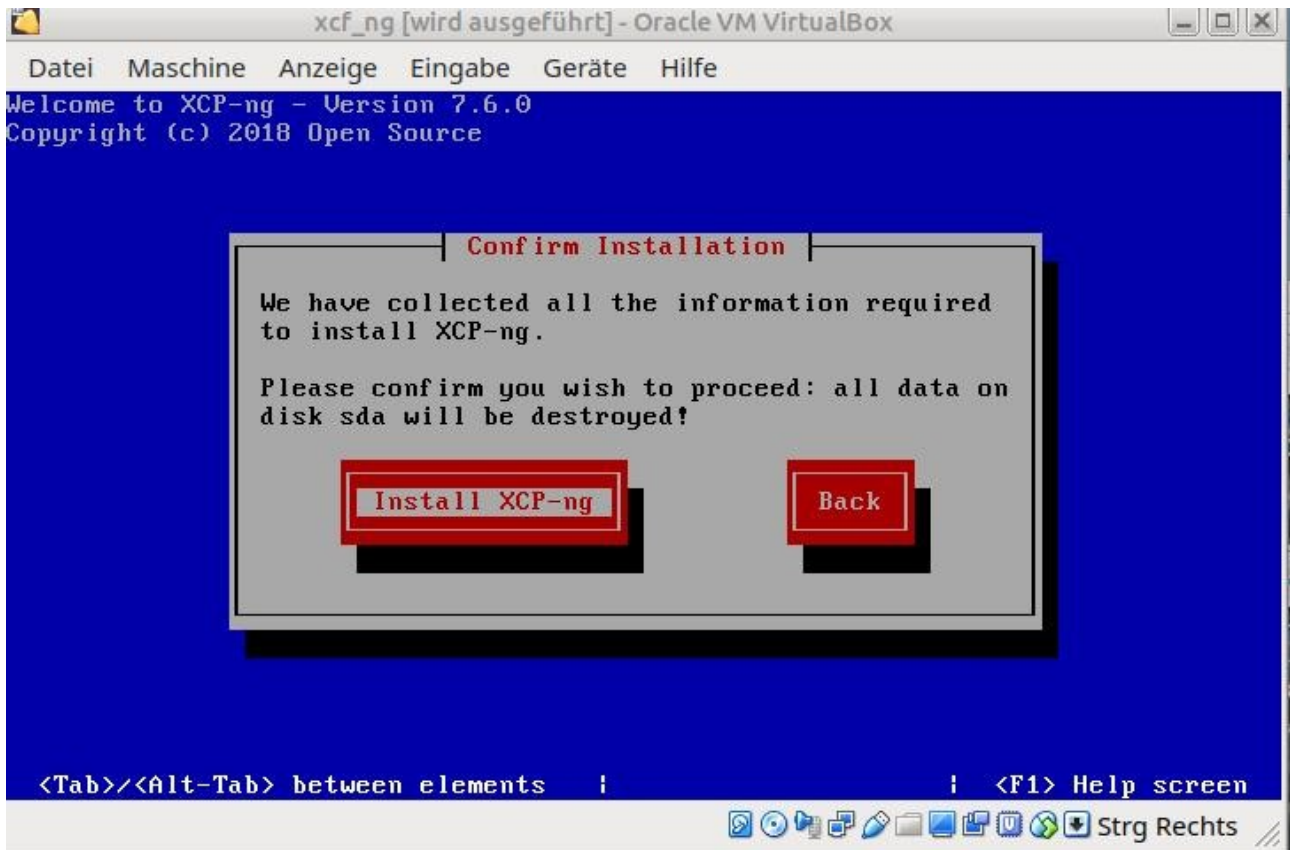
Zeitzone auswählen ENTER



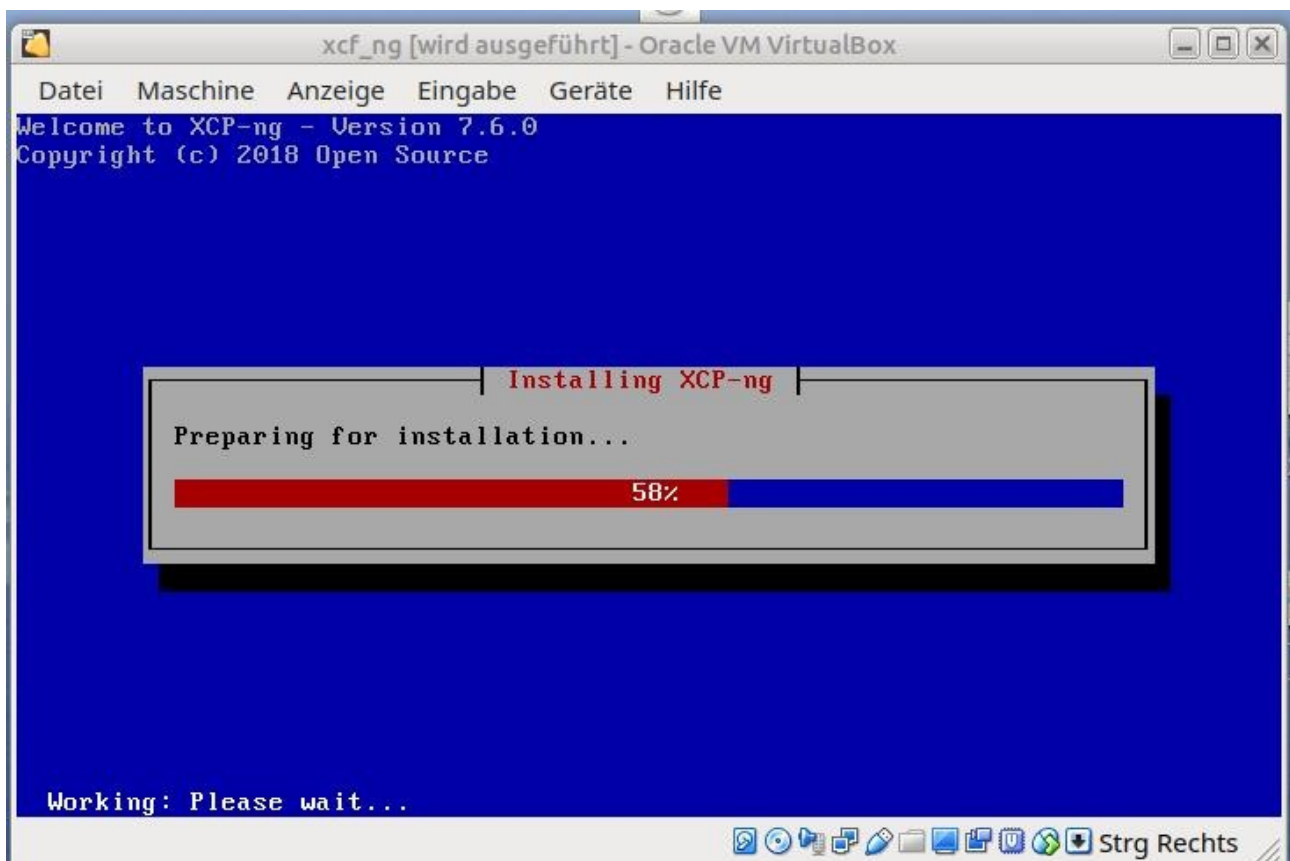
Wie dargestellt mit ENTER bestätigen



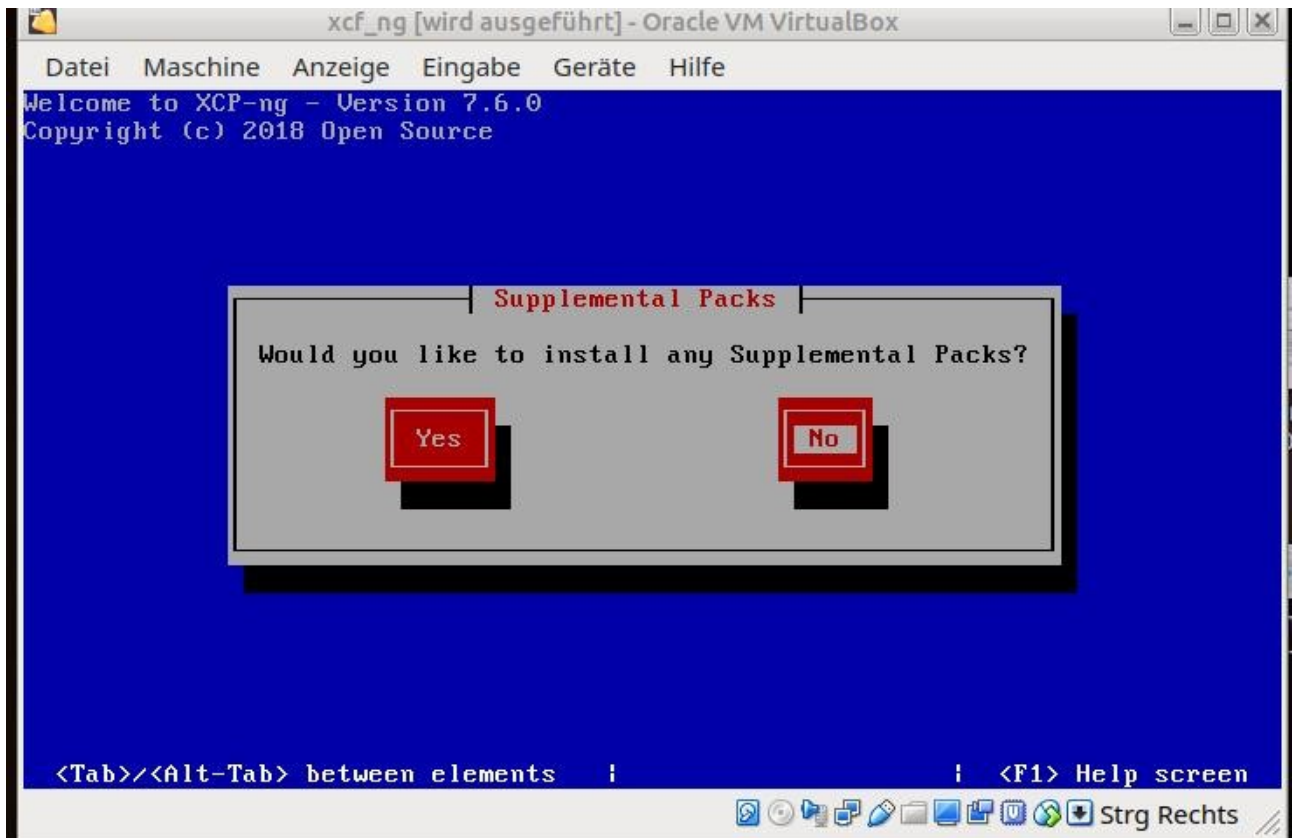
Zeit manuell eintragen auswählen



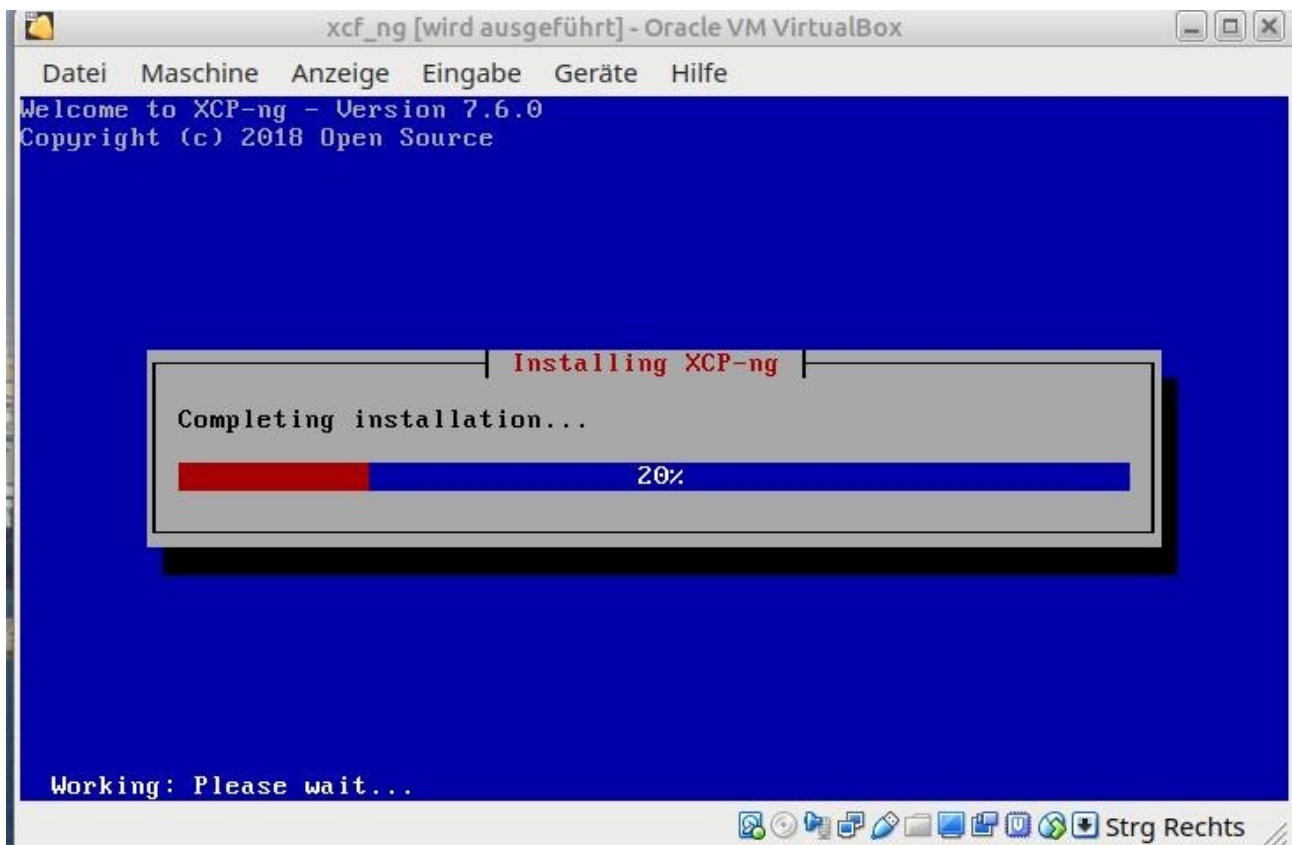
Installieren auswählen



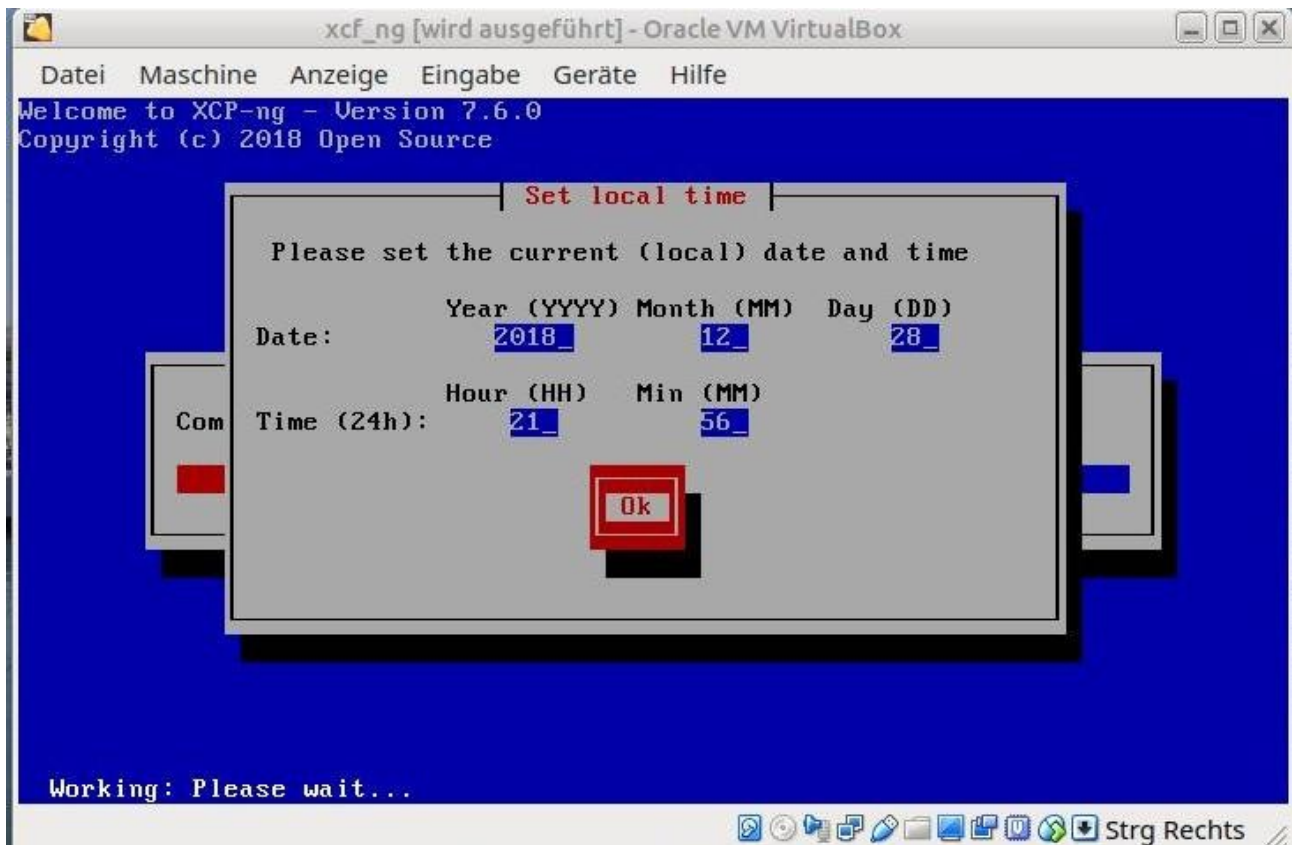
Kaffee trinken, Toilette besuchen spazieren gehen oder andere Alternativen wählen ;-)



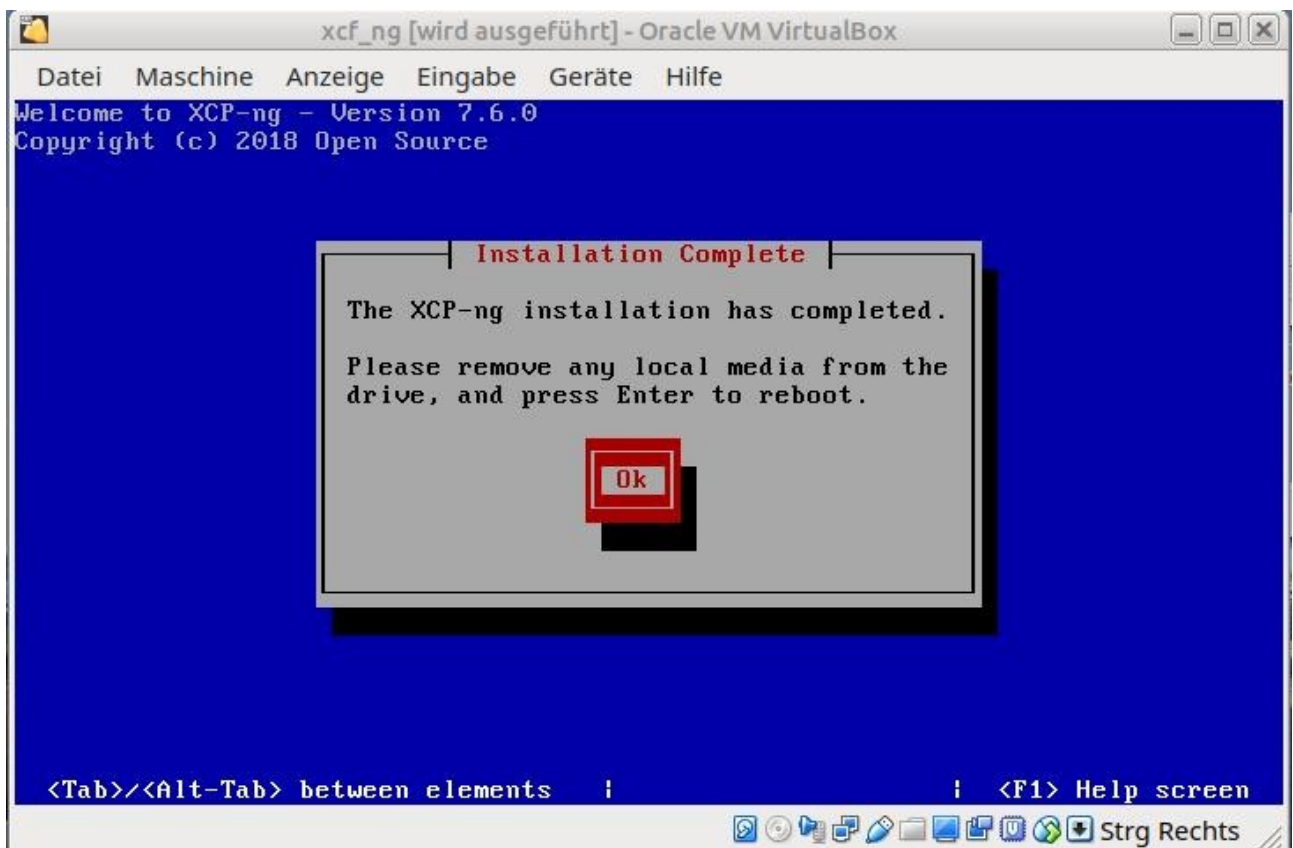
Mit ENTER bestätigen



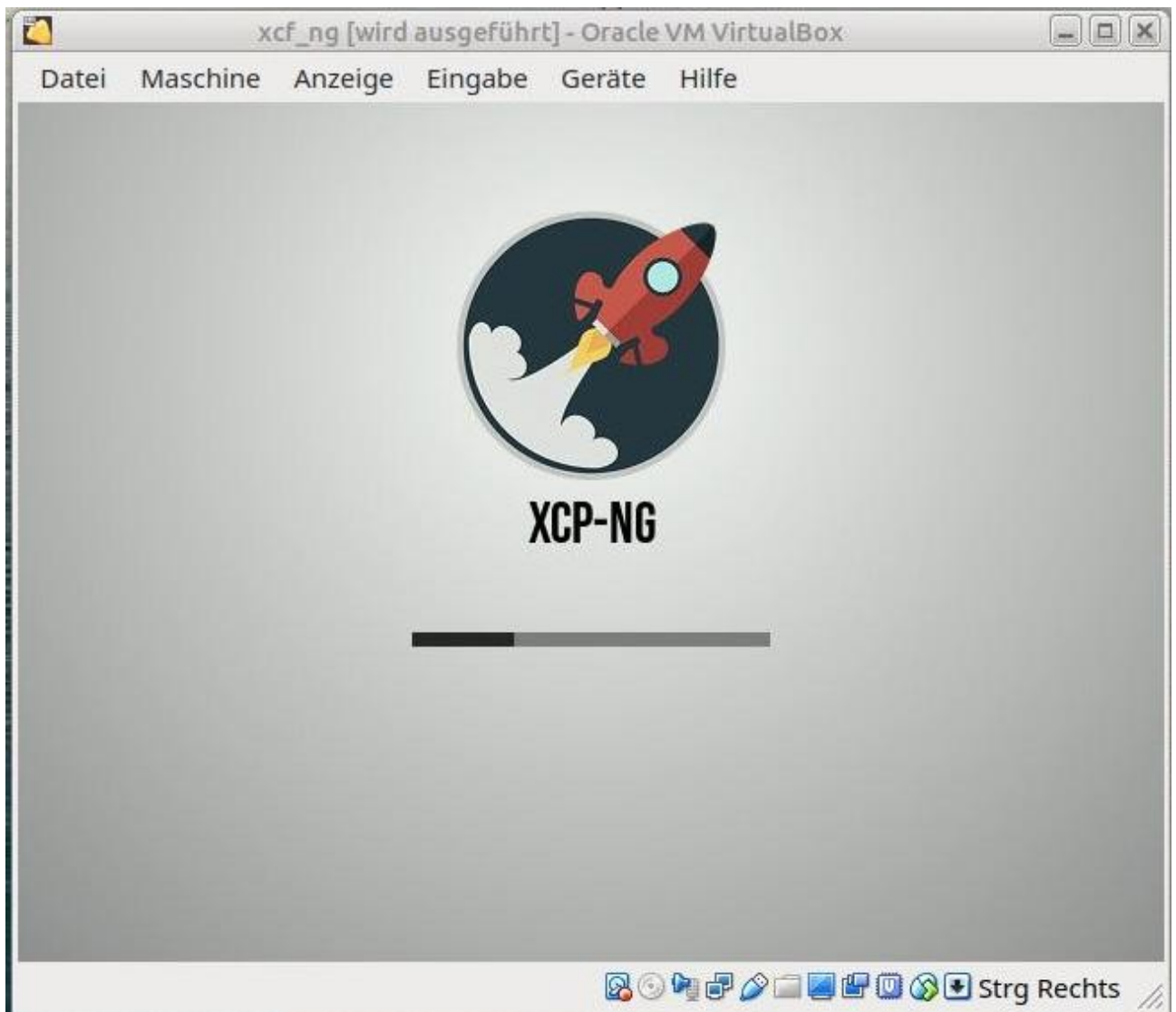
Kaffee Tee oder Kaltgetränke zu sich nehmen. Toilettenbesuch?



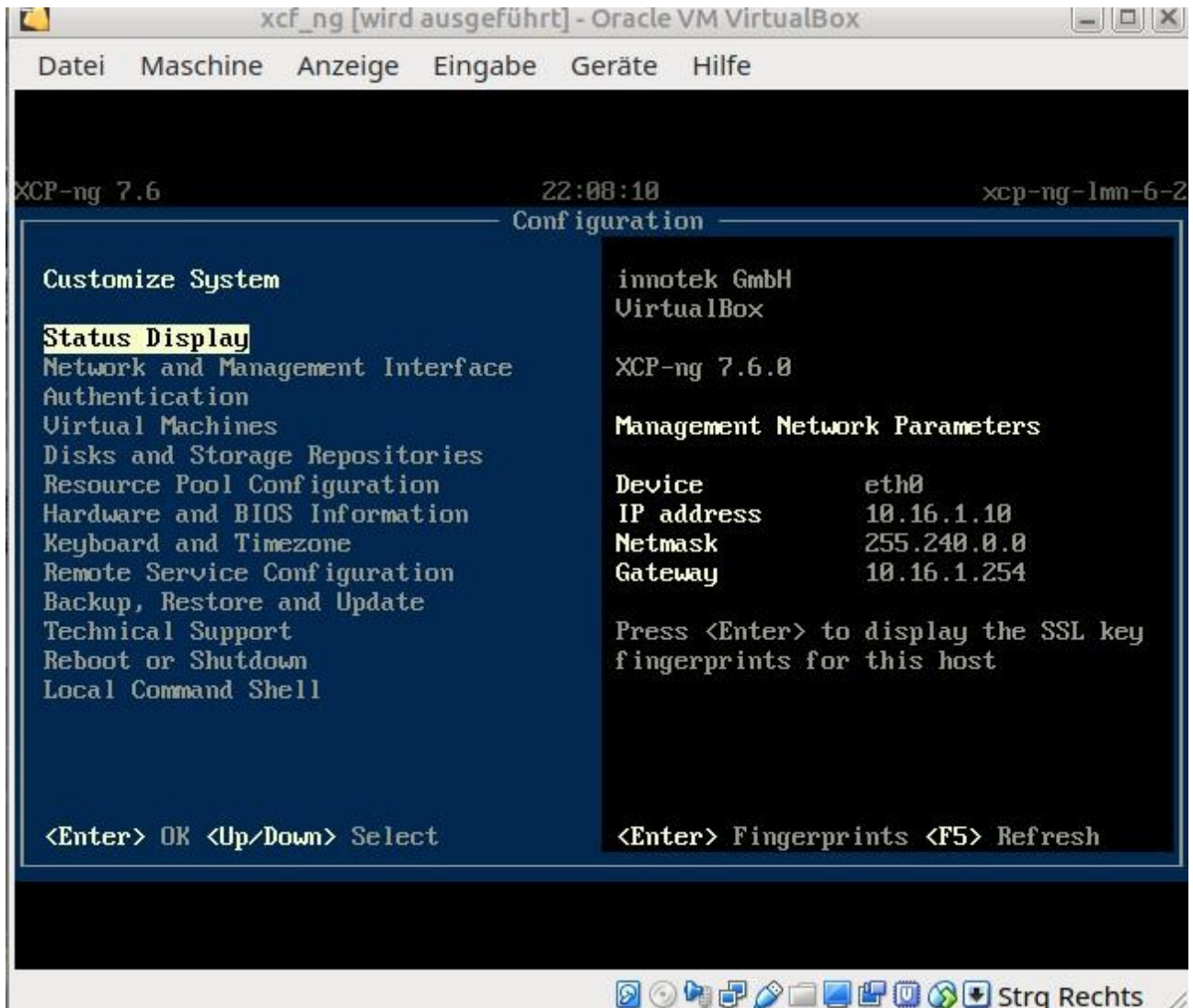
Uhrzeit einstellen und – was sonst – mit ENTER bestätigen



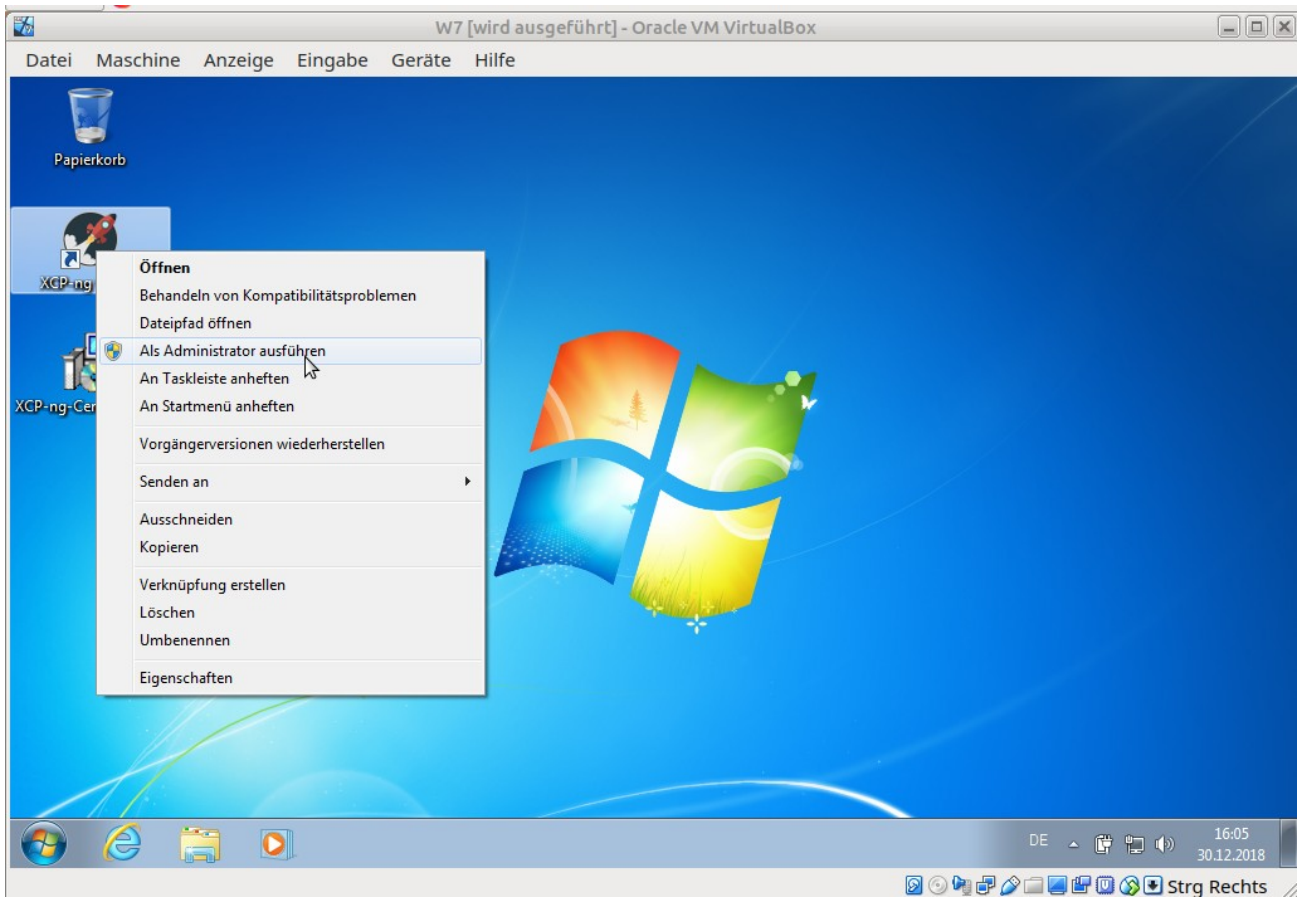
DVD, Stick oder anderes Bootmedium nach ENTER entnehmen



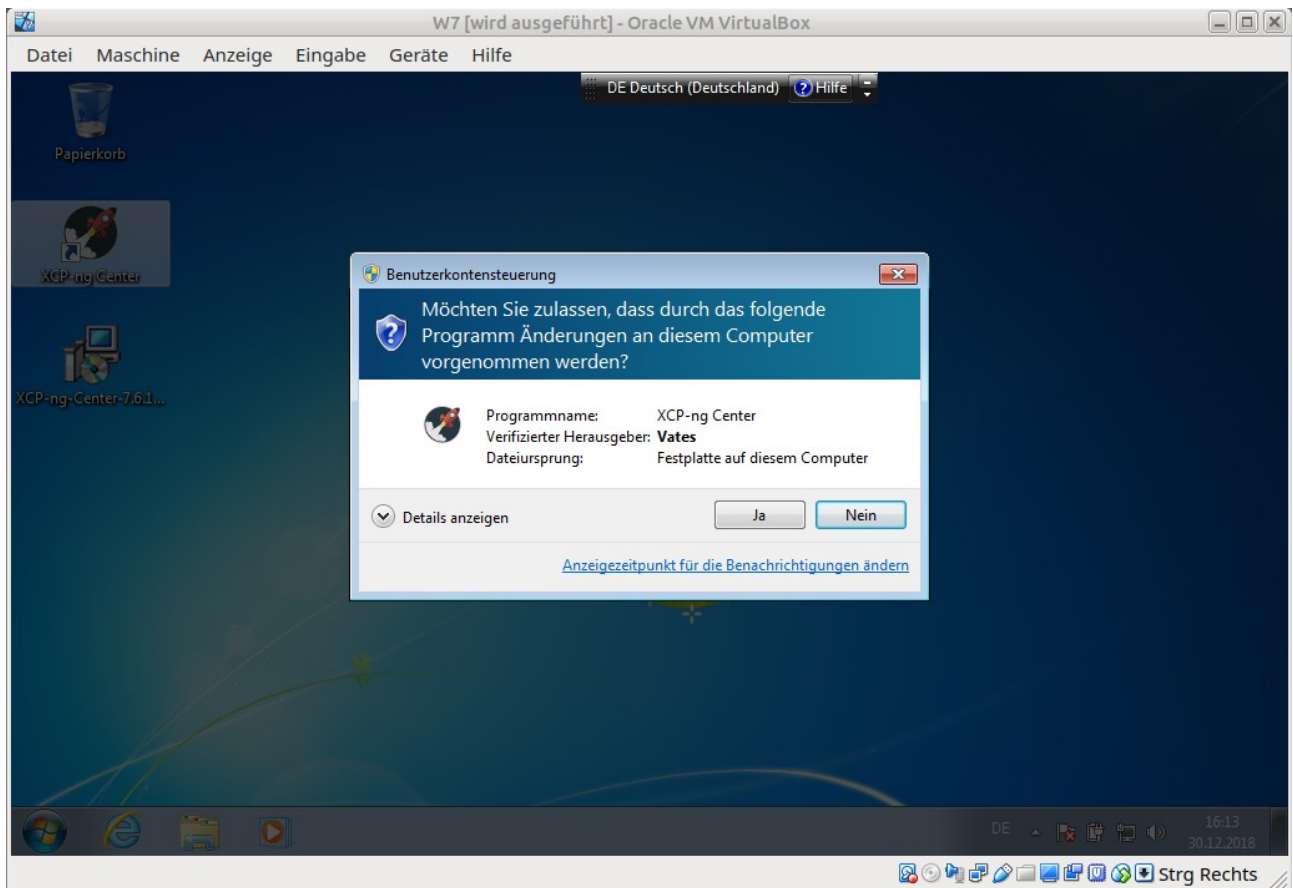
Warten



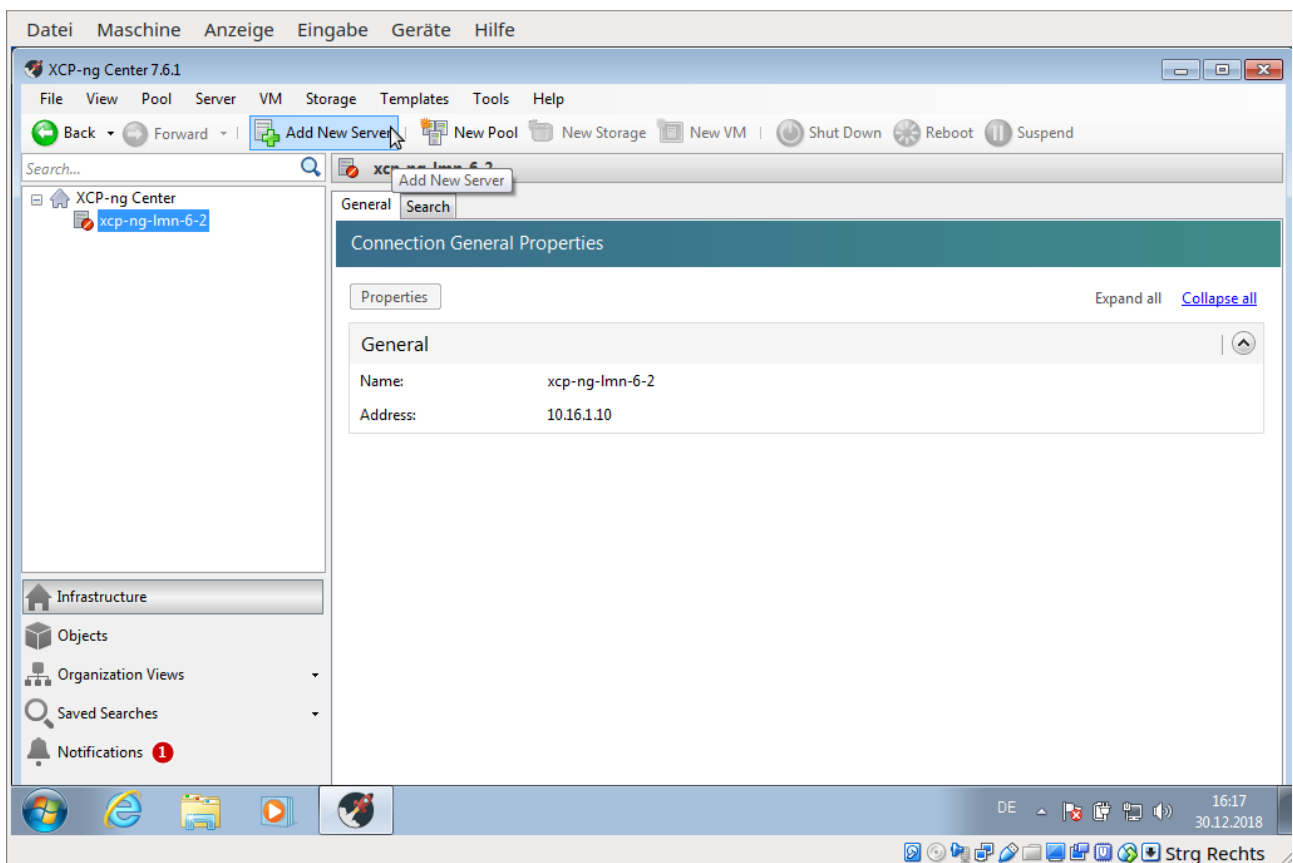
Einrichten des Virtualisierers



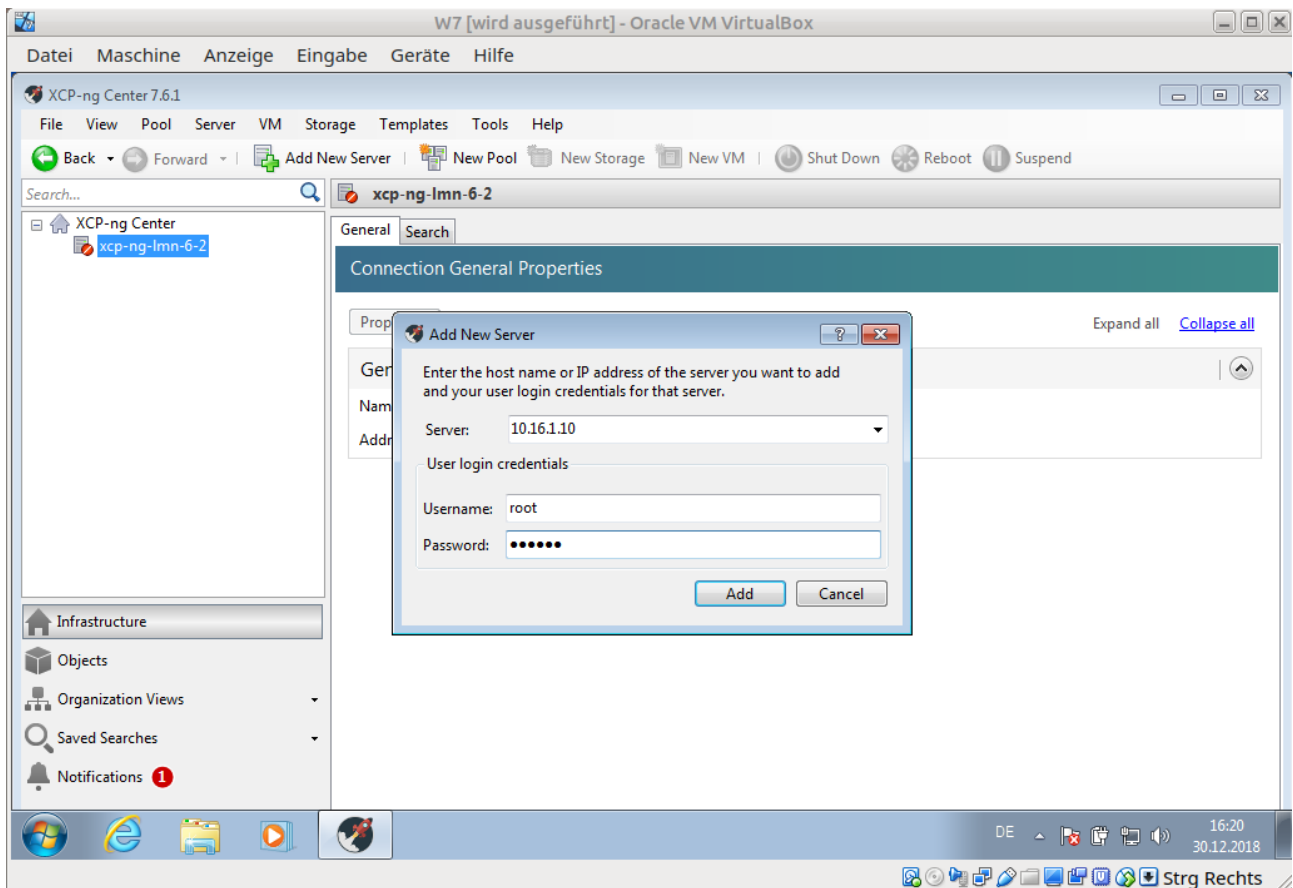
Starten des XCP-ng-Centers als Administrator



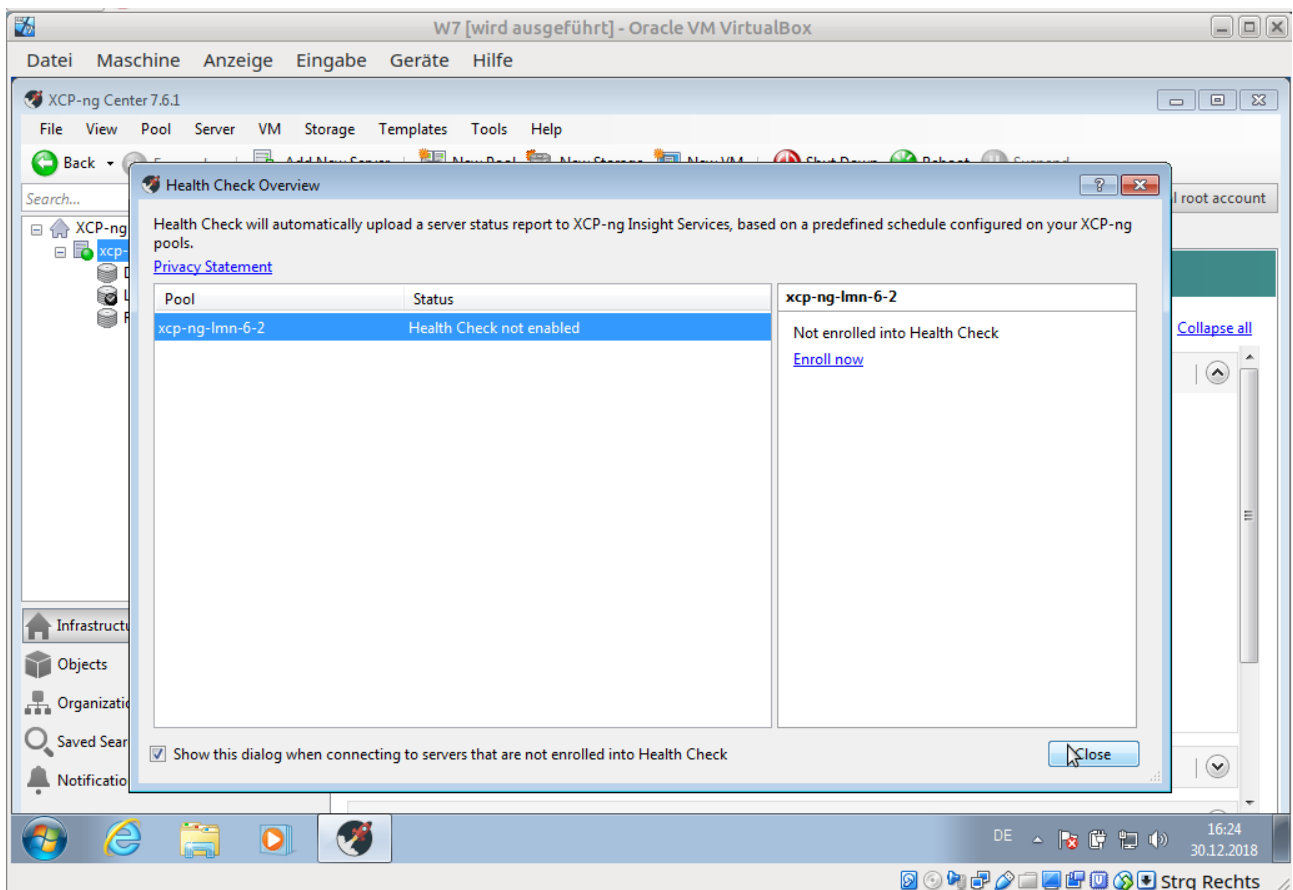
Bestätigen der Abfrage



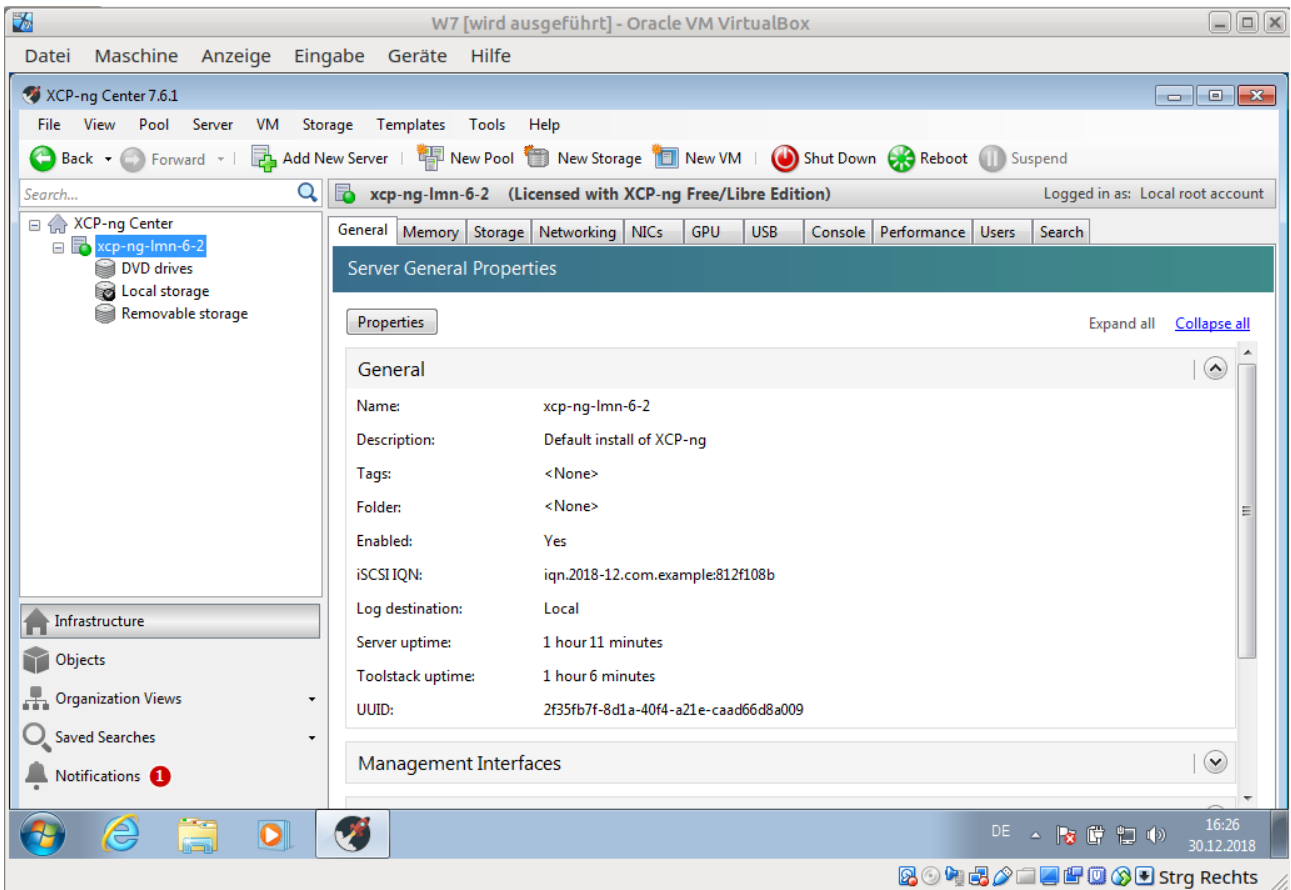
Add New Server auswählen



Die IP-Adresse des Virtualisierers und die Zugangsdaten eingeben und auf Add klicken!

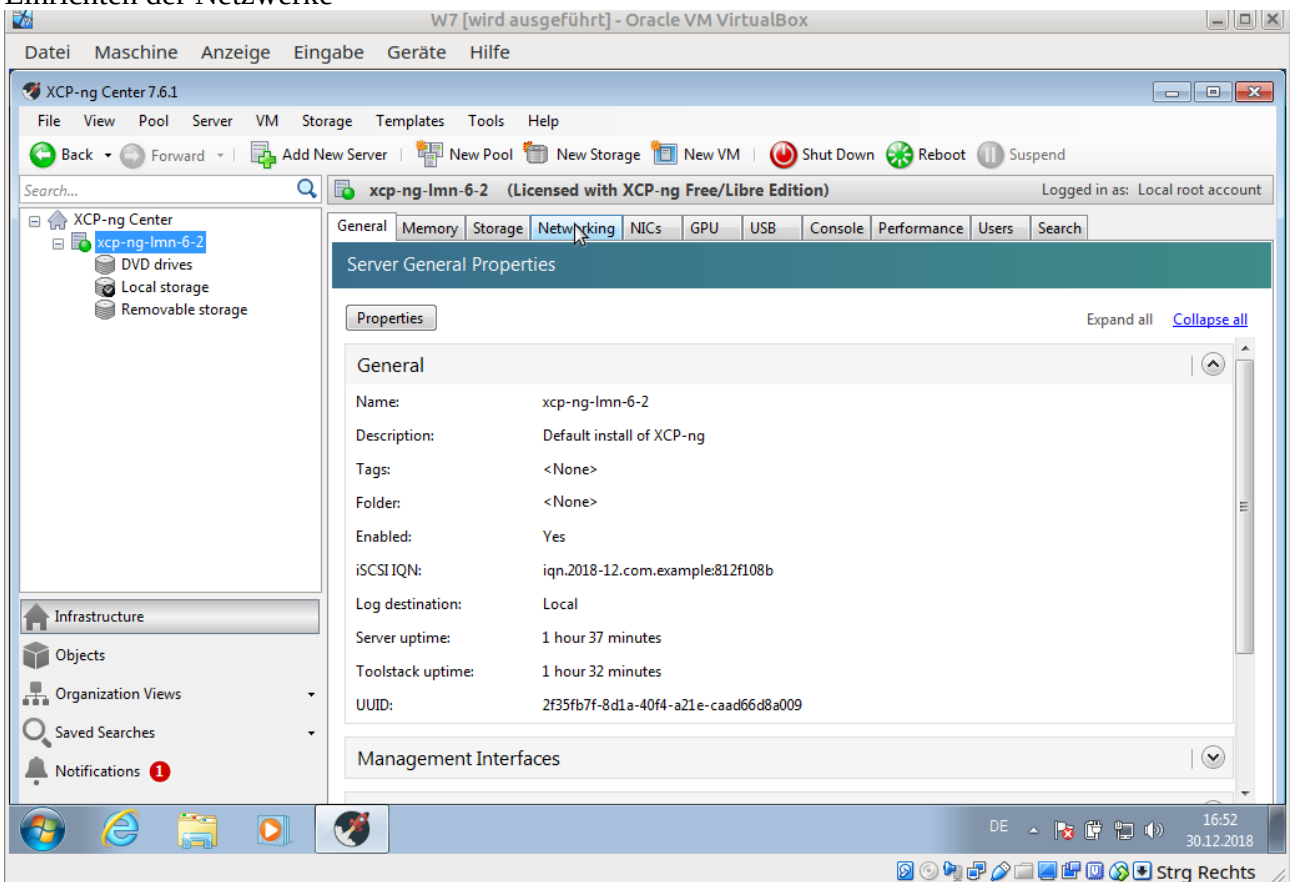


Das folgende Fenster kann mit Klick auf „Close“ geschlossen werden.

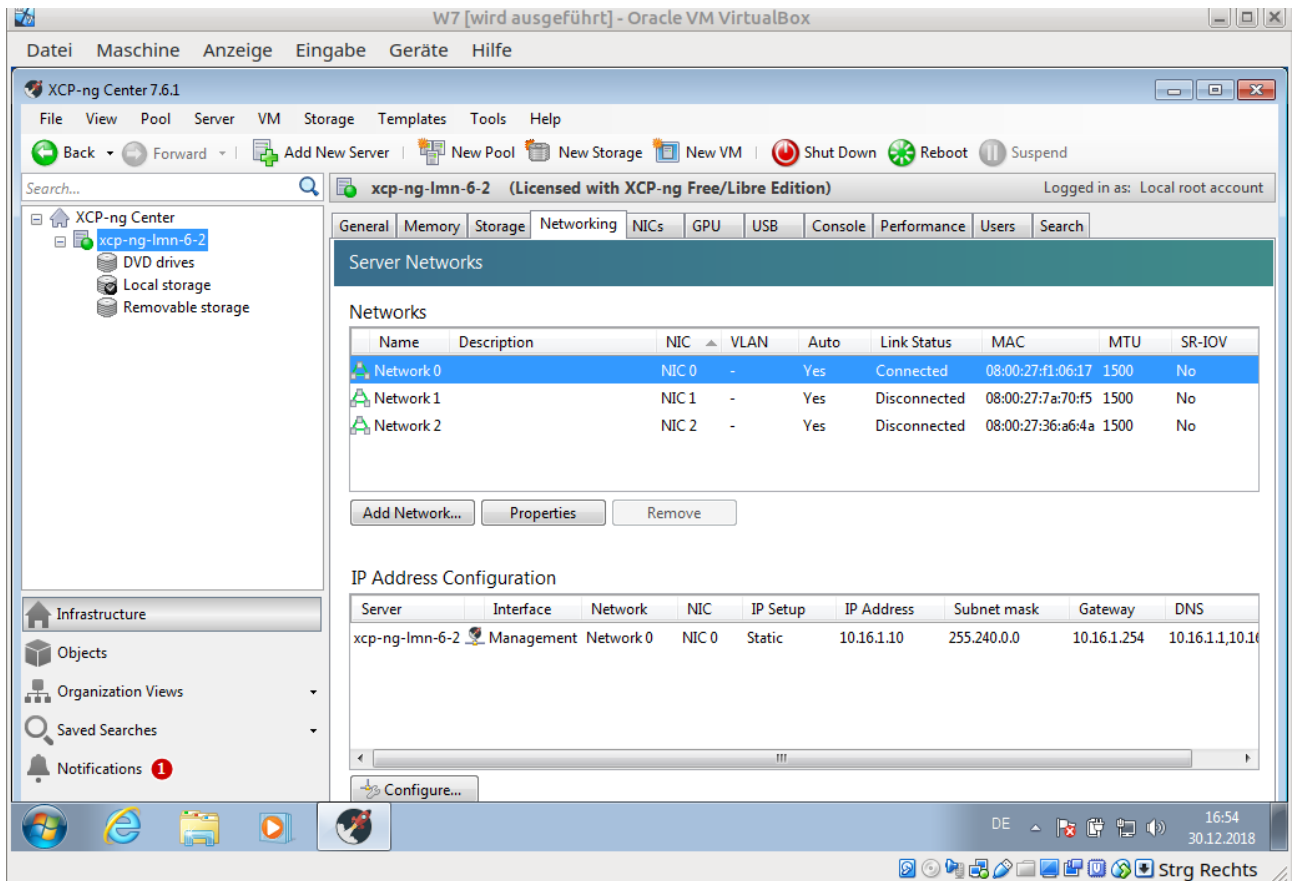


und man sieht dieses Fenster

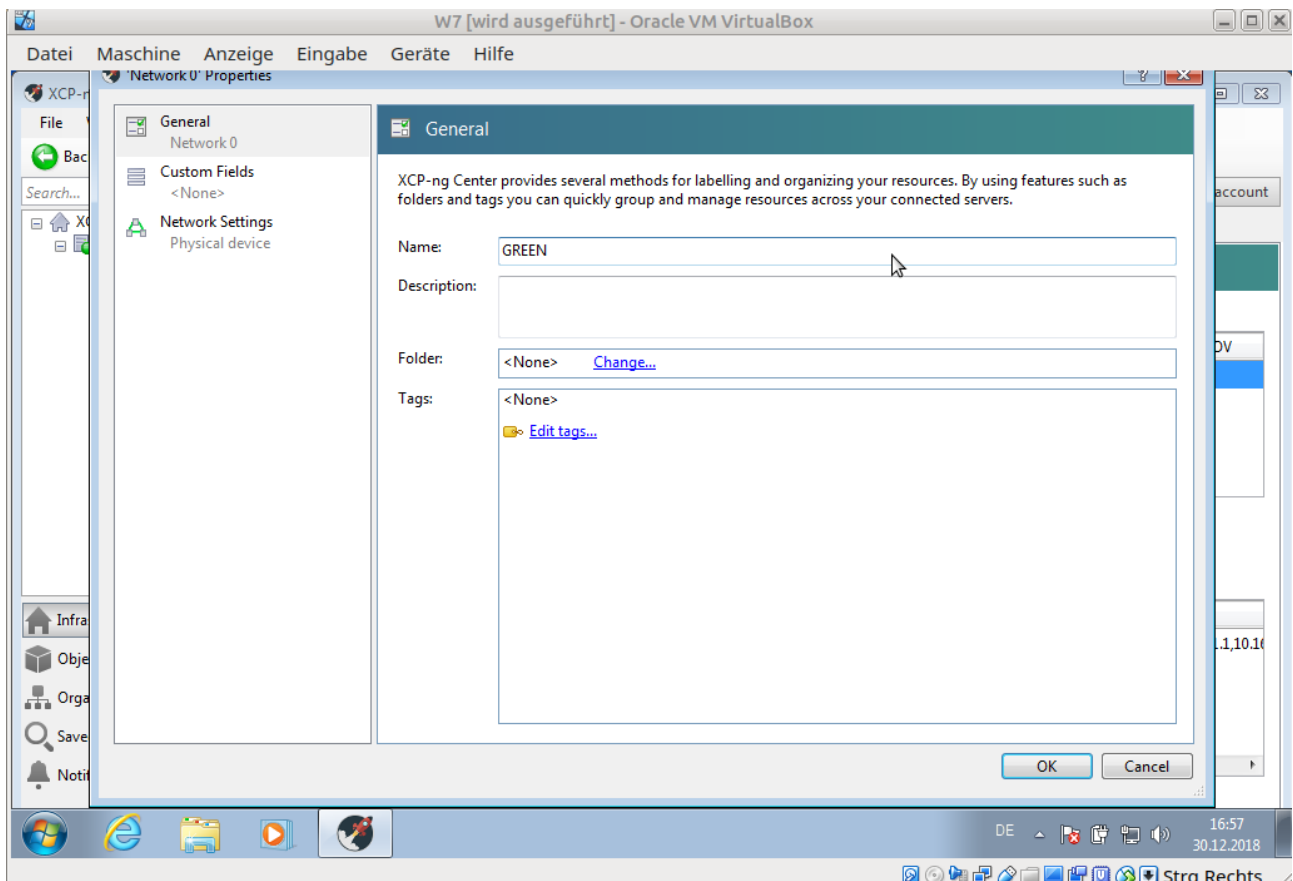
Einrichten der Netzwerke



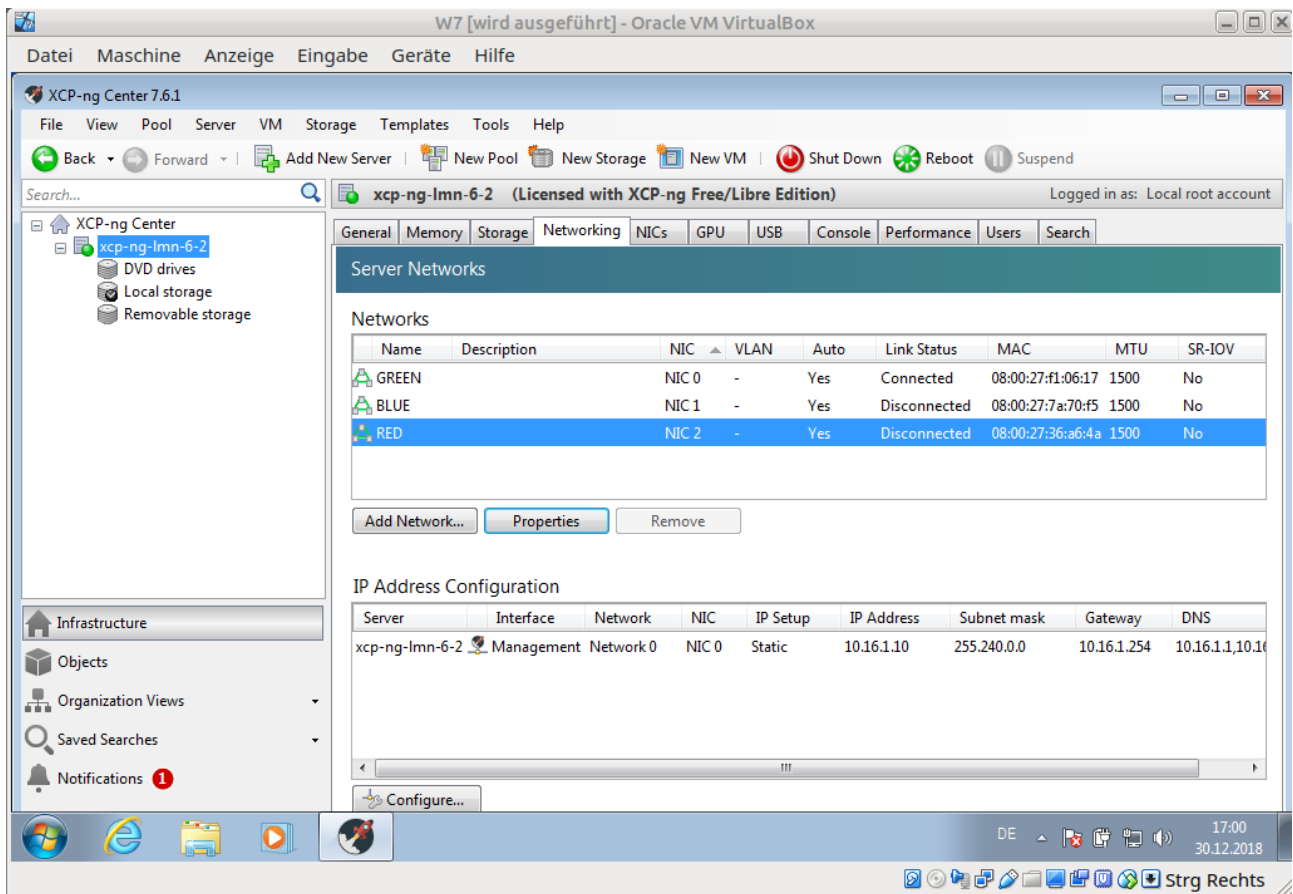
Klick auf Networking



und man sieht dieses Bild. „Network 0“ wird das grüne Netzwerk dazu auf „Properties“ klicken!

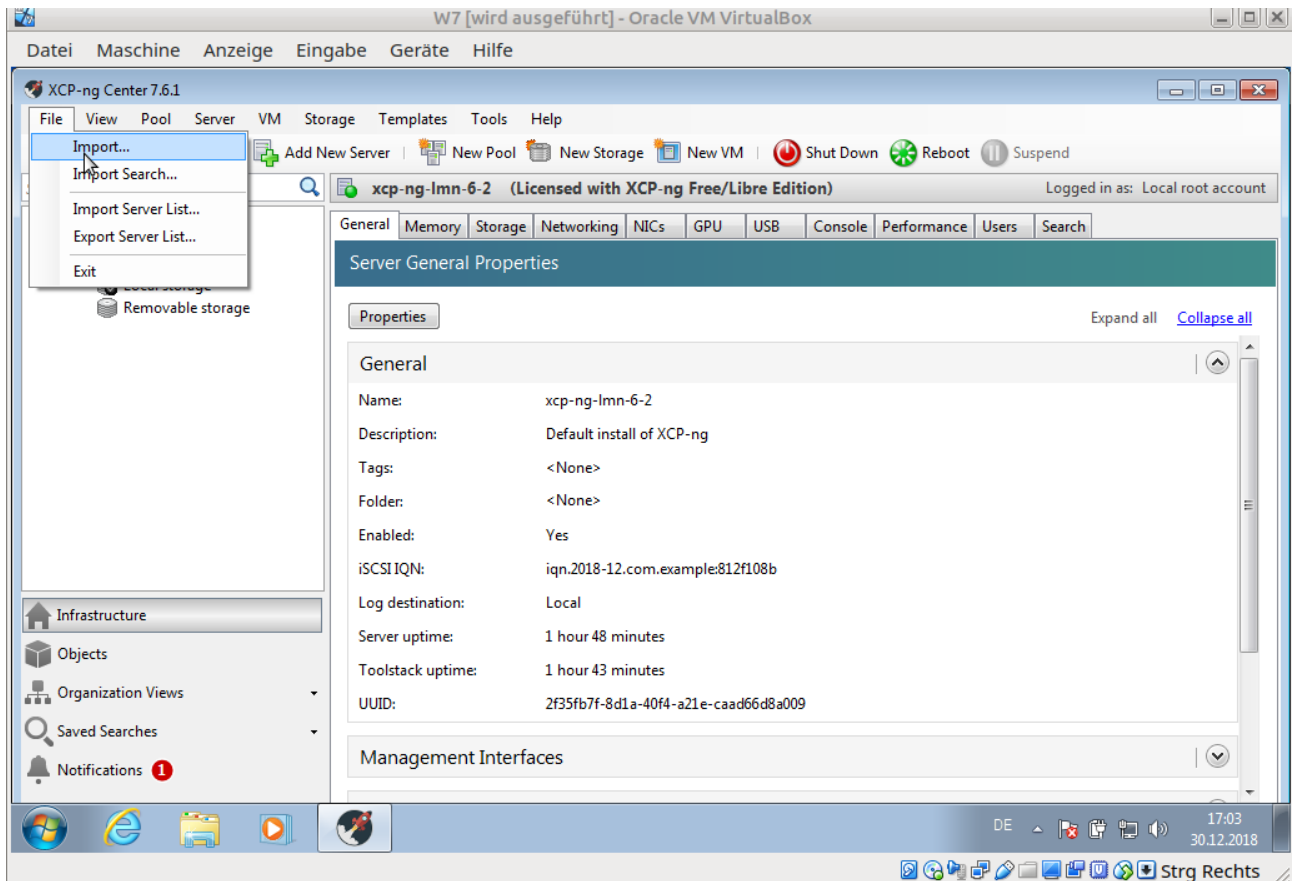


Und „Network 0“ in GREEN umbenennen und auf ok klicken!

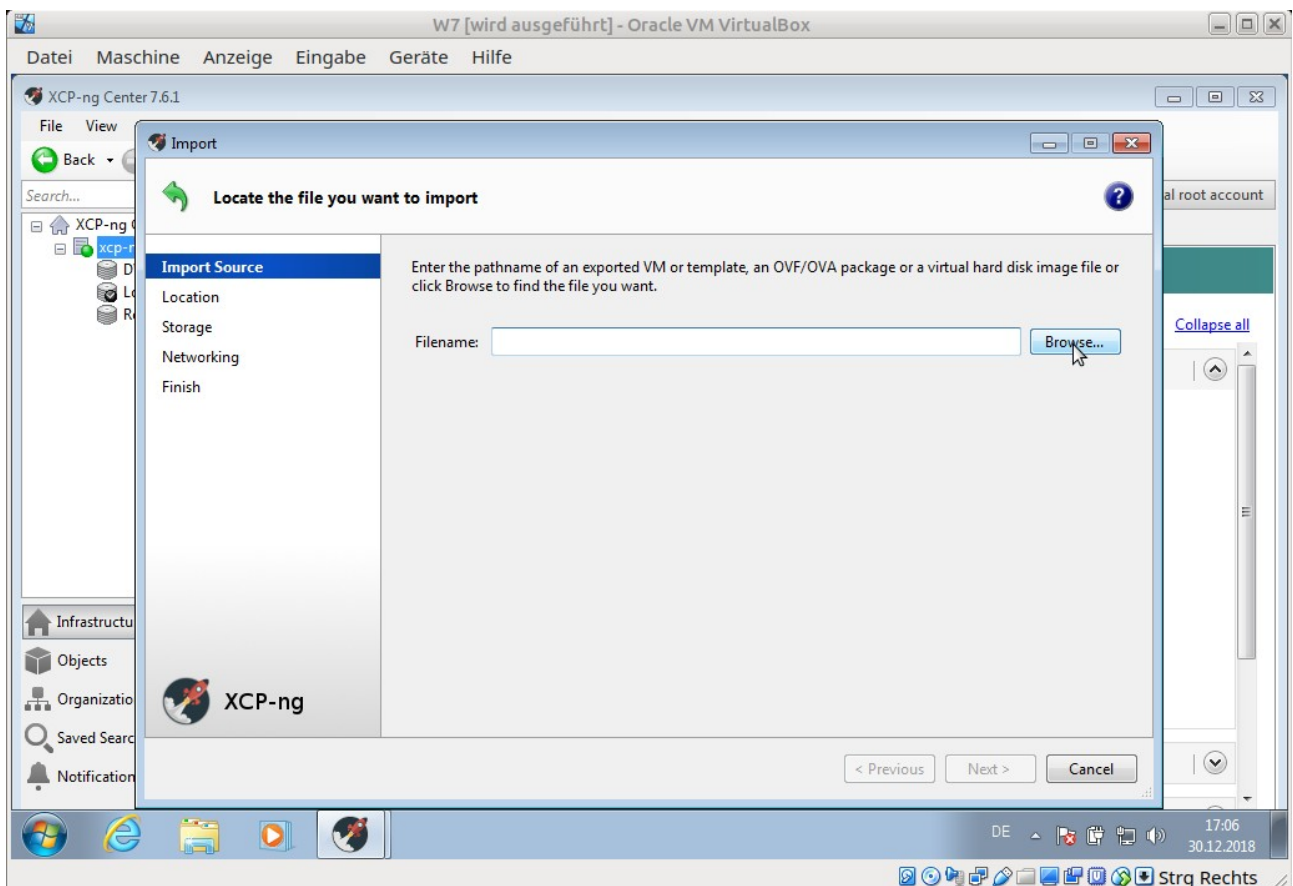


Die beiden anderen Netzwerke werden analog in „BLUE“ und „RED“ umbenannt!

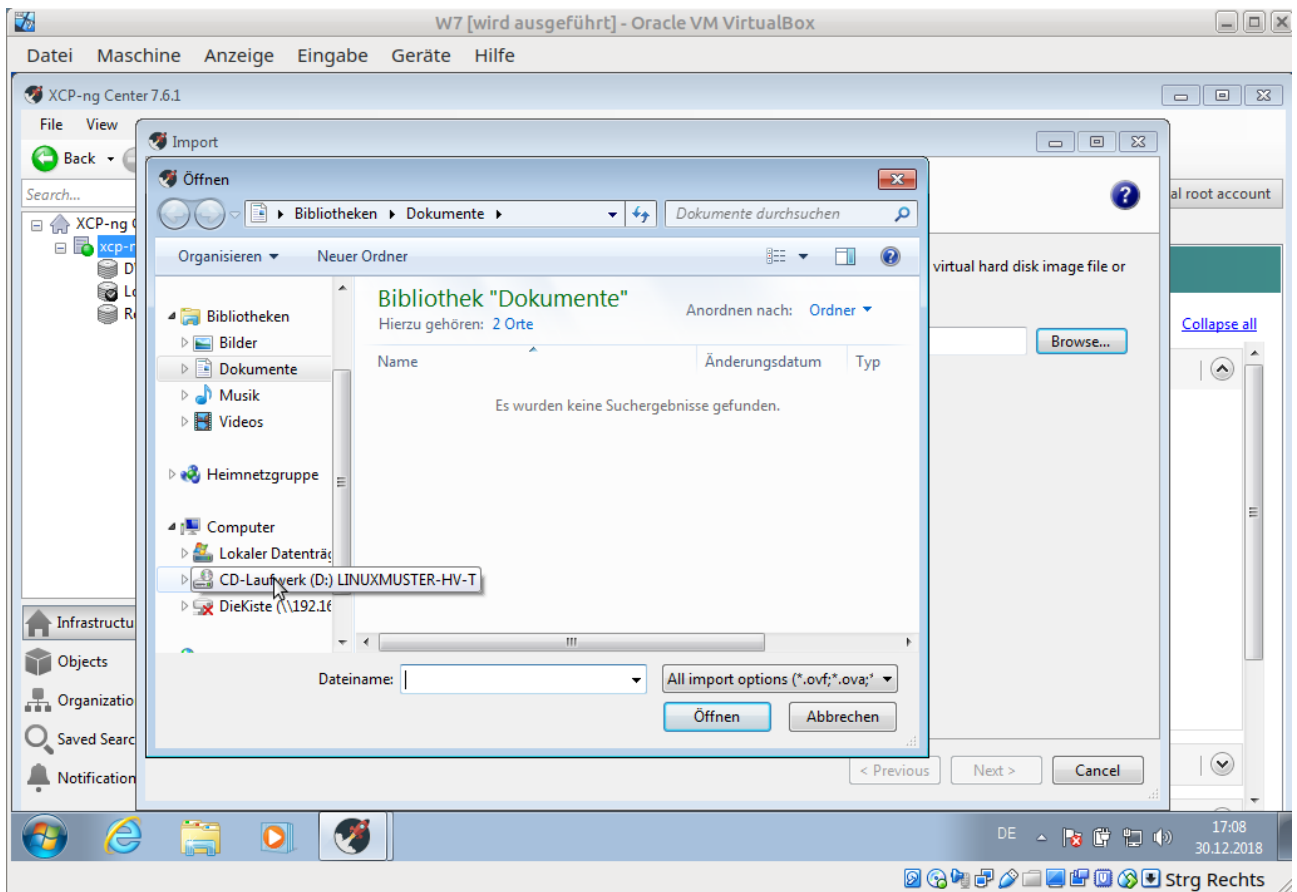
Importieren der virtuellen Maschinen.



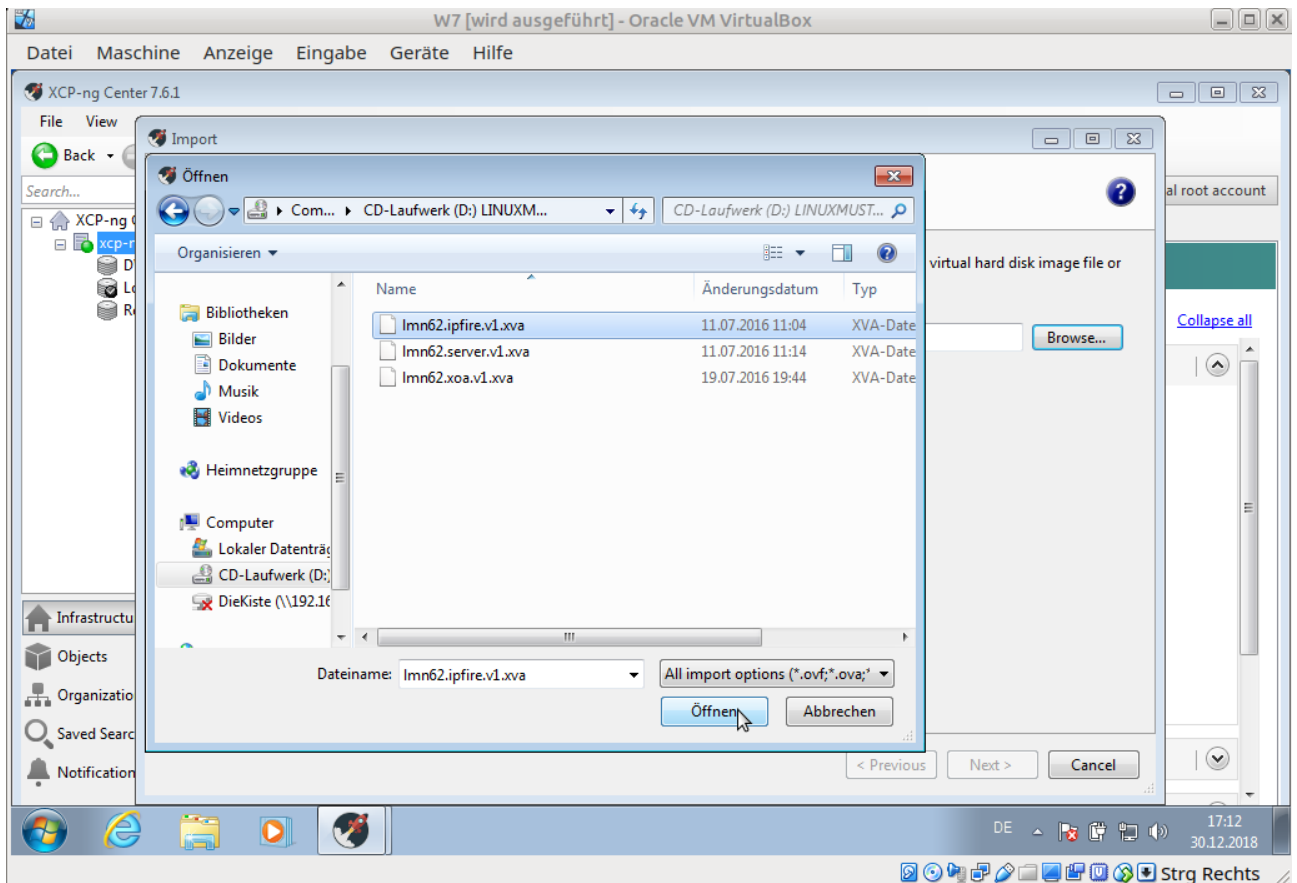
Auf „File“ und dann „Import“ klicken.



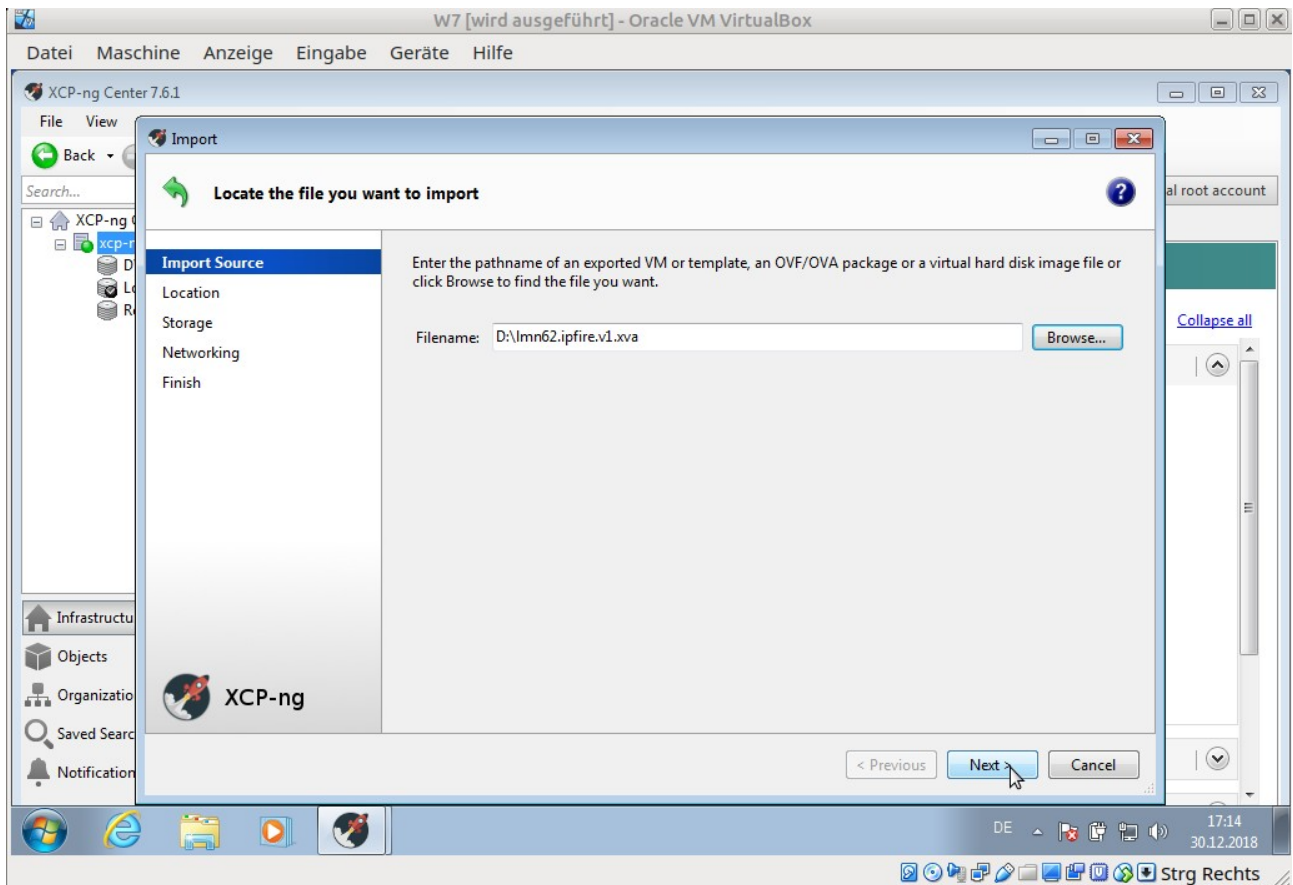
Mit Klick auf „Browse“



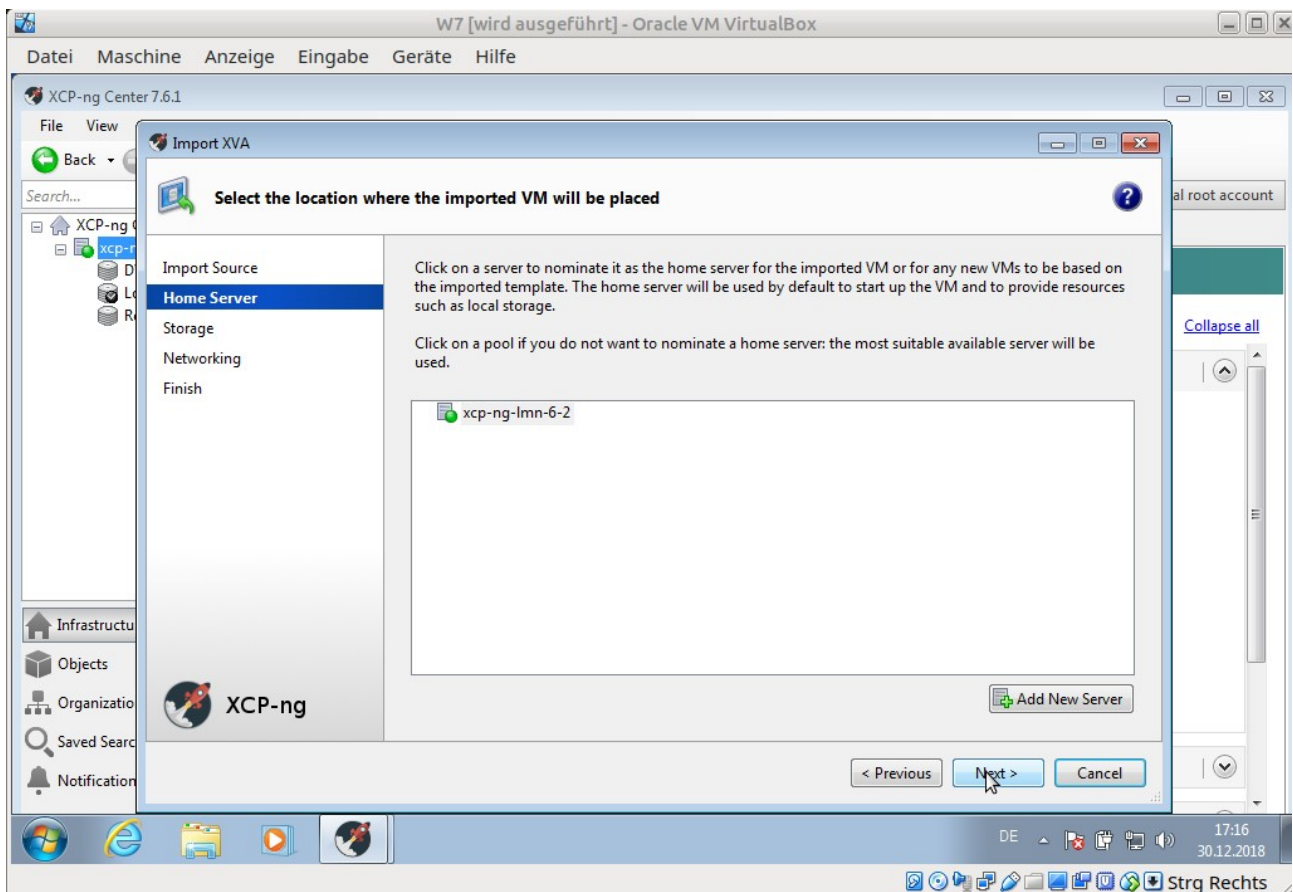
öffnet sich das nächste Fenster und man navigiert zu dem Ordner in dem die virtuellen Maschinen gespeichert sind (hier im DVD-Laufwerk).



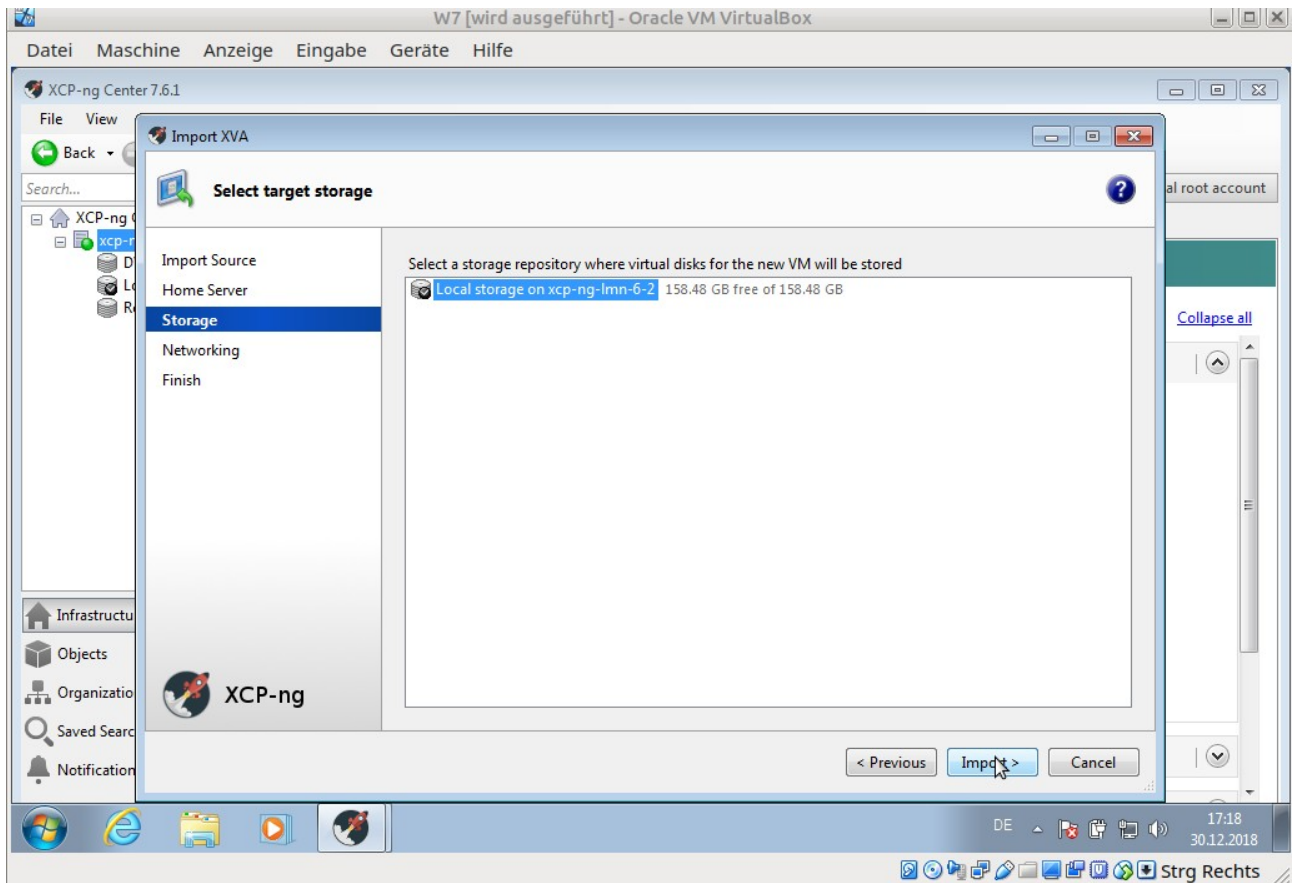
Nach Auswahl der ersten Maschine auf öffnen klicken.



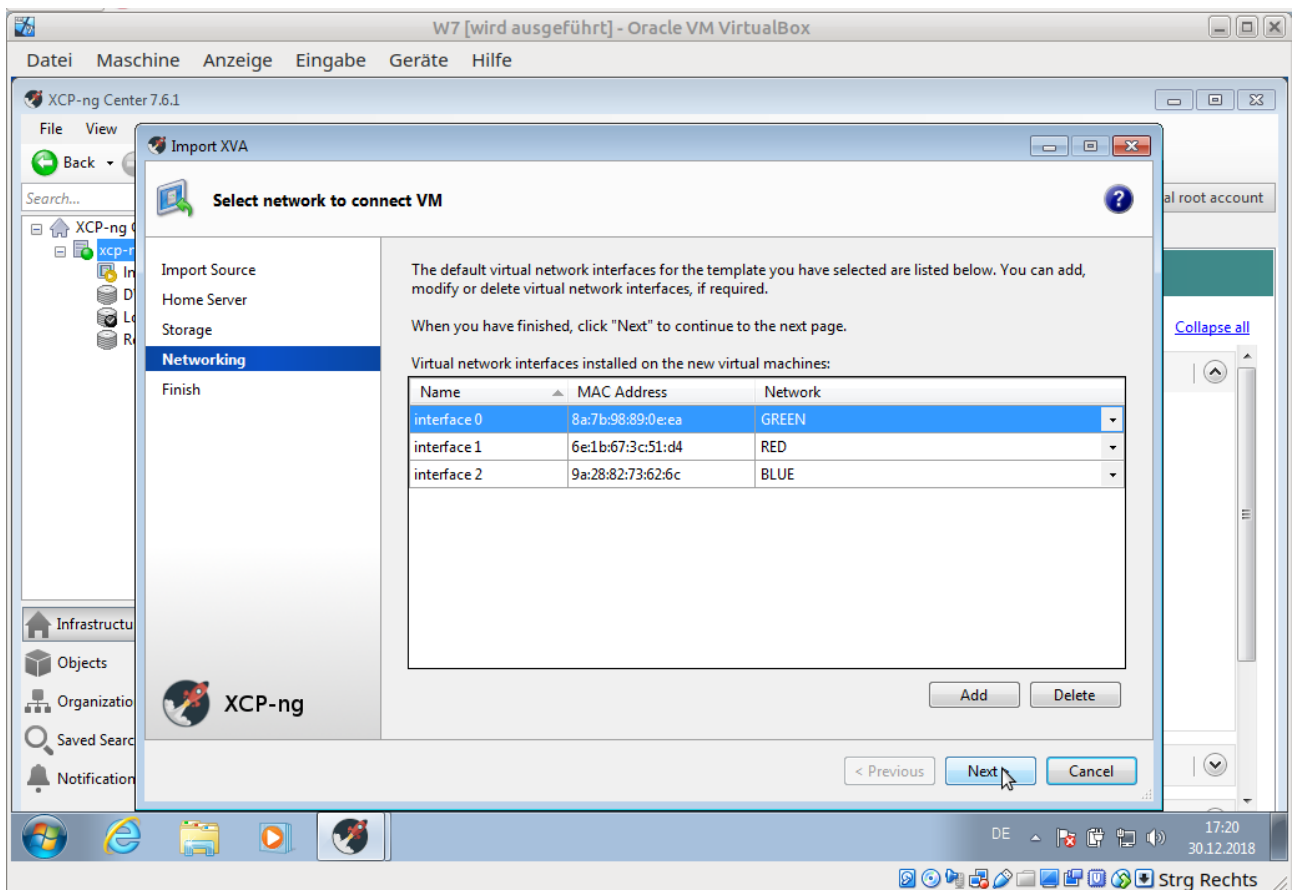
und auf Next klicken!



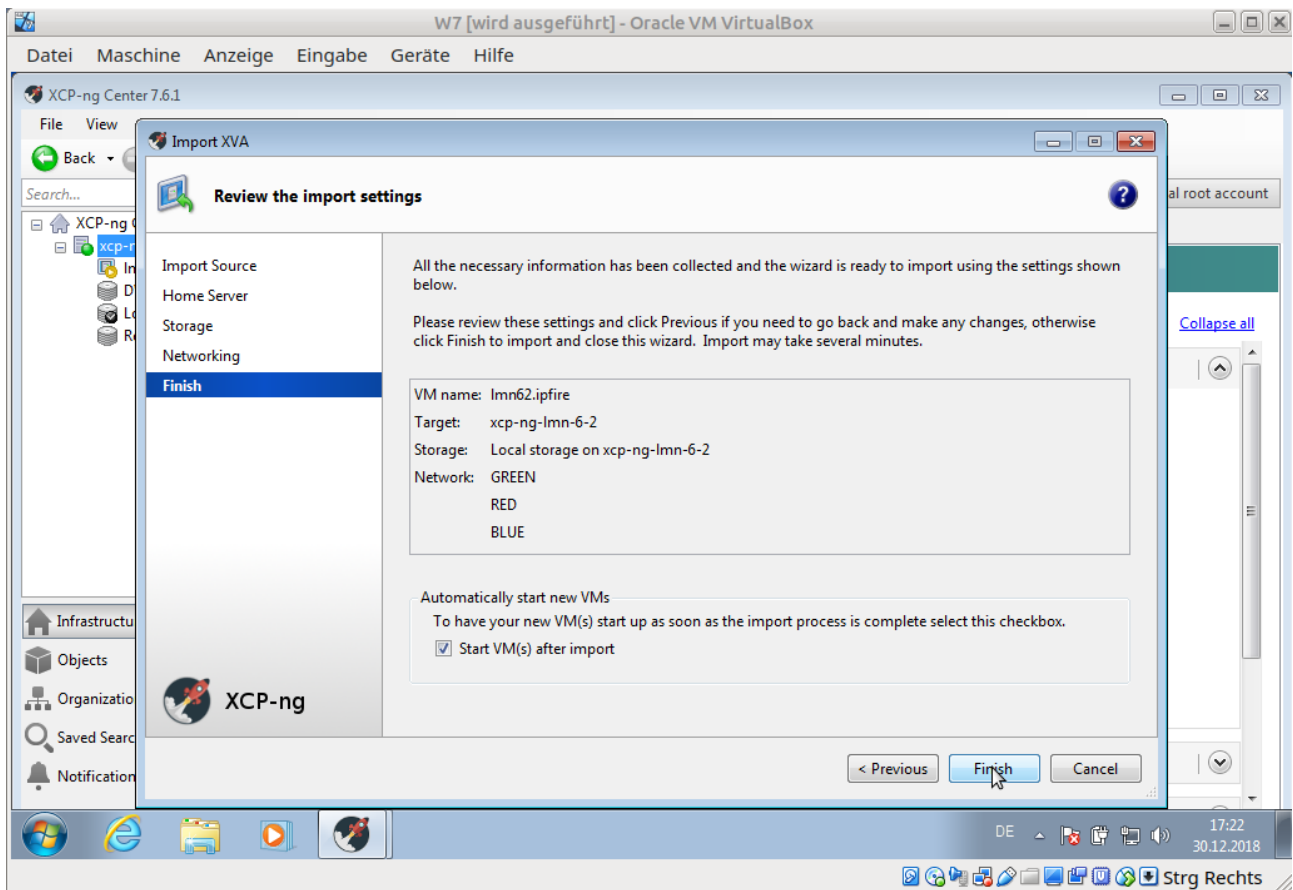
Wieder auf Next klicken!



Auf „Import“ klicken!



Und im nächsten Fenster auf „Next“ klicken!



Und dann auf „Finish“!

Mit den anderen Maschinen verfährt man in gleicher Weise! Es dauert immer eine Weile bis eine Maschine importiert ist.

Sind alle Maschinen importiert geht es mit der Netzint-Anleitung Seite 31 weiter!